

Załącznik
do Uchwały Nr VIII/70/07
Rady Powiatu Grajewskiego
z dnia 25 czerwca 2007r.

***Strategia Rozwiązywania Problemów
Społecznych
w Powiecie Grajewskim
na lata 2007 – 2016.***

Grajewo 2007 rok

SPIS TREŚCI

1. Diagnoza problemów społecznych na terenie Powiatu Grajewskiego.
 - 1.1 Wstęp.
 - 1.2 Charakterystyka Powiatu Grajewskiego.
 - 1.3 Struktura pomocy społecznej w Powiecie Grajewskim.
 - 1.4 Lokalny system pomocy dziecku i rodzinie.
 - 1.5 Uzależnienia na terenie gmin Powiatu Grajewskiego.
 - 1.6 Starość.
 - 1.7 Przestępczość.
 - 1.8 Sąd Rodzinny.
 - 1.9 Bezdomność.
 - 1.10 Infrastruktura pomocy społecznej.
 - 1.11 Ośrodki Kultury.
 - 1.12 Usługi opiekuńcze.
 - 1.13 Poradnia Psychologiczno – Pedagogiczna.
 - 1.14 Bezrobocie.
 - 1.15 Organizacje pozarządowe.
 - 1.16 Niepełnosprawność.
2. Projekty – monitoringi rozwiązywania problemów społecznych na terenie Powiatu Grajewskiego na lata 2007-2016.
 - 2.1 Monitoringi działań na rzecz rozwiązywania problemów społecznych przez instytucje pomocy społecznej w Powiecie Grajewskim.
 - 2.2 Harmonogram prac związanych z programem dotyczącym osób niepełnosprawnych w Powiecie Grajewskim.
 - 2.3 Program przeciwdziałania bezrobociu oraz aktywizacji lokalnego rynku pracy na lata 2006-2009 w Powiecie Grajewskim.

Pomoc społeczna to działalność mająca na celu wspomaganie osób i rodzin w przewyciężaniu trudnych sytuacji życiowych. Pomoc społeczna udzielana jest w sytuacjach ubóstwa, sieroctwa, bezdomności, macierzyństwa, bezrobocia, niepełnosprawności, klęsk żywiołowych itp.

Pomoc społeczna jest kierunkiem działania, mającym na celu umożliwienie osobom i rodzinom przewyciężenie trudnych sytuacji życiowych, których nie są one w stanie pokonać, wykorzystując własne środki, możliwości i uprawnienia.

Ludzie nie są równi: obok zdrowych są chorzy, obok bogatych – biedni, obok zaradnych – niezaradni, obok sprawnych – ułomni. Pomoc społeczna zajmuje się tymi, którzy cierpią, doświadczają deprawacji potrzeb, są wyłączeni z tzw. normalnego życia.

Celem pomocy społecznej jest zaspokajanie niezbędnych potrzeb życiowych osób i rodzin oraz umożliwienie im bytowania w warunkach odpowiadających godności człowieka. Pomoc społeczna powinna w miarę możliwości doprowadzić do życiowego usamodzielnienia osób i rodzin oraz ich integracji ze środowiskiem. Celem jest także zapobieganie powstawaniu trudnych sytuacji życiowych osób i rodzin. Rodzaj, forma i rozmiar świadczenia powinny być odpowiednie do okoliczności uzasadniających udzielenie pomocy. Świadczenia powinny również służyć umacnianiu rodziny.

Zadania pomocy społecznej:

- tworzenie warunków organizacyjnych funkcjonowania pomocy społecznej, w tym rozbudowa niezbędnej infrastruktury socjalnej;
- analiza i ocena zjawisk rodzących zapotrzebowanie na świadczenia pomocy;
- przyznawanie i wypłacanie przewidzianych ustawą świadczeń;
- pobudzanie społecznej aktywności w zaspokajaniu niezbędnych potrzeb życiowych osób i rodzin;
- praca socjalna rozumiana jako działalność zawodowa skierowana na pomoc osobom i rodzinom we wzmocnieniu lub odzyskaniu zdolności do funkcjonowania w społeczeństwie oraz na tworzenie warunków sprzyjających temu celowi.

Jak stanowi ustawa o pomocy społecznej do zadań realizowanych przez Powiat należy także opracowanie Powiatowej Strategii Rozwiązywania Problemów Społecznych. Przygotowanie takiego programu winno być poprzedzone dogłębną analizą istotnych lokalnych uwarunkowań pomocy społecznej, m.in.:

1. warunków organizacyjnych funkcjonowania pomocy społecznej z uwzględnieniem istniejących instytucji oraz konieczności rozbudowy infrastruktury socjalnej;
2. zjawisk rodzących zapotrzebowanie na świadczenia z zakresu pomocy społecznej;
3. posiadanych przez Powiat Grajewski zasobów umożliwiających świadczenie pomocy ;
4. zasobności mieszkańców;
5. struktury społecznej i demograficznej oraz lokalnych tradycji i obyczajów w zakresie pomocy społecznej;
6. efektywności realizacji świadczeń oraz ewaluacji potrzeb pomocy.

Dla wykonania takiej analizy konieczna jest współpraca wszystkich gmin z terenu Powiatu Grajewskiego oraz innych instytucji zajmujących się problemami dzieci, rodziny czy też osób niepełnosprawnych. Powiatowy program pomocy społecznej oprócz harmonogramu konkretnych działań na dany rok budżetowy musi również obejmować część poświęconą monitorowaniu wybranych zagadnień o dłuższym wymiarze czasowym. Strategie rozwiązywania problemów społecznych to uogólnione, stosunkowo trwałe i często — choć nie zawsze — realizowane w toku działalności prowadzonej przez wyspecjalizowane organizacje, wzory interwencji społecznych. Nazywamy je „strategiami” dlatego, że odwołują się one do społecznie podzielanych poglądów o przyczynach czy źródłach powstawania rozmaitych problemów społecznych, a także właściwych środkach zaradczych i w ten sposób organizują zbiorową działalność. Poglądy te w sumie wyznaczają kryteria pozwalające nam na ustalenie poziomu racjonalności oraz — co nie mniej ważne — poziomu moralnej aprobaty dla działań mających doskonalić życie

zbiorowe. W odróżnieniu zatem od doraźnych interwencji społecznych, podejmowanych na przykład po to, aby rozładować społeczne niezadowolenie lub przynieść chwilową ulgę ludziom dotkniętym przez występowanie tych czy innych problemów społecznych, o strategiach ich rozwiązywania mówimy wtedy, gdy potrafimy wskazać na zespoły interwencji społecznych podejmowanych systematycznie, w dłuższych okresach i zbliżonych do siebie ze względu na podobne uzasadnienia.

1. DIAGNOZA PROBLEMÓW SPOŁECZNYCH NA TERENIE POWIATU GRAJEWSKIEGO.

1.1 WSTĘP

Poniższa diagnoza przedstawia skalę problemów naszego powiatu, pod względem problemów społecznych, podpartą informacjami pochodzącymi z gmin naszego Powiatu:

- Miasto Grajewo
- Gmina Grajewo
- Szczuczyn
- Wąsosz
- Radziłów
- Rajgród.

Problemem, którego rozwiązanie jest celem priorytetowym w naszym powiecie jest bezrobocie. Przyczyny tego zjawiska sięgają lat 80-tych. Nasz region był typowym regionem rolniczym. Oprócz tego, zmiany na podłożu ekonomicznym naszego kraju spowodowały, że duże zakłady pracownicze, do tej pory zatrudniające większość mieszkańców naszego regionu, ograniczają swoją produkcję, co doprowadza do zmniejszenia liczby stanowisk pracy i znaczna część ludzi jest zwalniana.

Wśród ubogich rodzin bezrobotnych można zaobserwować tzw. zjawisko „zamkniętego kręgu ubóstwa”. Dzieci z rodzin ubogich zazwyczaj kończą swoje kwalifikacje na szkole podstawowej i zawodowej, zmniejszając w ten sposób możliwości uzyskania lepiej płatnej pracy i szans na wyrwanie się z tego zamkniętego kręgu. Wiele konfliktów w rodzinach jest następstwem braku zaspokojenia podstawowych potrzeb bytowych, a co za tym idzie, także potrzeby bezpieczeństwa.

Diagnoza została przeprowadzona w oparciu o informacje uzyskane na podstawie studiowania dokumentów funkcjonujących w ramach powiatu instytucji obsługujących, tak struktury administracji miejskiej, jak i mieszkańców miasta:

- Powiatowy Urząd Pracy
- Sąd Rejonowy
- Komenda Powiatowa Policji
- Miejski Ośrodek Pomocy Społecznej w Grajewie
- Ośrodki Pomocy Społecznej (Grajewo, Szczuczyn, Wąsosz, Radziłów, Rajgród)
- Związek Emerytów i Rencistów
- Gminne Komisje ds. Profilaktyki i Rozwiązywania Problemów Alkoholowych
- Klub AA
- Miejski Dom Kultury
- Organizacje pozarządowe (STOWARZYSZENIE „SZKOŁA NASZĄ SZANSĄ”, STOWARZYSZENIE WSPIERANIA INICJATYW SPOŁECZNYCH NA RZECZ OSÓB NIEPEŁNOSPRAWNYCH)
- Poradnia Psychologiczno – Pedagogiczna

oraz badań warunków życia osób niepełnosprawnych dorosłych i dzieci.

Każdą interwencję społeczną powinna poprzedzić staranna diagnoza sytuacji, którą chcemy zmienić. Obmyślanie programu interwencji społecznych to w tej samej mierze kwestia intelektualnej poprawności co kwestia trafnej oceny realiów administracyjnych i politycznych. Wiele programów społecznych zakończyło się fiaskiem nie dlatego, że były one źle pomyślane, lecz dlatego, że ich inicjatorzy przeliczyli się z siłami — nie potrafili zgromadzić odpowiednio wykwalifikowanego personelu, wystarczających środków finansowych itp. Co więcej, często okazywało się, że oryginalny projekt interwencji społecznych ulegał zniekształceniom, „poprawkom” wprowadzanym na kolejnych szczeblach administracyjnych lub modyfikacjom dyktowanym przez konieczność poczynienia oszczędności. Przestroga, jaka wynika z tych doświadczeń, jest stosunkowo prosta. Należy zdawać sobie sprawę z tego, że w demokratycznych społeczeństwach, które nie godzą się na jakąkolwiek formę tyranii, w tym także na tyranię ekspertów, proces budowania strategii rozwiązywania określonego problemu społecznego to także proces polityczny, w którym trzeba poszukiwać wielu praktycznych kompromisów, godzić niezgodne cele i interesy, rezygnować z jednych sposobów działania na rzecz innych, które mają większe szansę uzyskania poparcia. Ostatni z wymienionych tu czynników ma najpoważniejsze znaczenie. Wypada pamiętać o tym, że wyspecjalizowane instytucje, stosujące swoje strategie rozwiązywania problemów społecznych, są kontrolowane i w końcu poddawane osądowi opinii publicznej.

1.2 CHARAKTERYSTYKA POWIATU GRAJEWSKIEGO

Powiat Grajewski obejmuje swym zasięgiem obszar o łącznej powierzchni 976 km², co stanowi około 5 % obszaru województwa podlaskiego.

Ogółem powierzchnię powiatu stanowią:

- użytki rolne – 632,0 km²;
- lasy – 190, km²
- jeziora - 11,3 km².

Pod względem geograficznym położenie Powiatu Grajewskiego jest zróżnicowane. Od zachodu występuje Wysoczyzna Kolneńska, zaś od wschodu Kotlina Augustowska. W okolicy Niedźwiadnej wysokość terenu wynosi 203 m. n. p. m., w części południowej, najniższej w okolicy Okrasina teren obniża się do 104 m. n. p. m.

Teren rozciągający się na północ stanowi południową część Pojezierza Ełckiego o licznych i wysokich wzniesieniach morenowych oraz głębokich rynnach jeziornych. W miejscu zetknięcia się tych trzech krajobrazowo różnych jednostek geograficznych leży Grajewo. Największymi rzekami powiatu są: Biebrza (na granicy powiatu), Ełk, Jegrznia i Wissa.

Do największych jezior zaliczyć należy: Rajgrodzkie (pow. 997 ha), Toczyłowo (pow. 106 ha) i Mierucie (pow. 32 ha).

Powiat graniczy od:

- wschodu z powiatami Augustów i Mońki,
- zachodu z powiatem Kolno,
- północy z powiatami Ełk i Pisz (woj. Warmińsko-Mazurskie),
- południa z powiatem Łomża.

Na strukturę administracyjną powiatu składa się 6 jednostek samorządowych, w tym:

- jedna gmina miejska – Grajewo;
- dwie gminy miejsko- wiejskie – Rajgród i Szczuczyn;
- trzy gminy wiejskie - Grajewo, Radziłów i Wąsosz.

Gm Grajewo – 51 wsi

Radziłów – 33 wsie

Rajgród – 29 wsi
 Wąsosz – 18
 Szczuczyn – 28

Warunki hydrologiczno-meteorologiczne

Średnia roczna temperatura powietrza wynosi ok. 6,5⁰C, a średnia suma rocznych opadów wynosi ok. 580 mm. Dominują wiatry zachodnie i północno-zachodnie. Najkrótszy okres wegetacyjny i niska średnia temperatura roczna sprawiają, że klimat w naszym regionie jest mało korzystny dla rolnictwa.

Gleby w Powiecie Grajewskim są wytworzone na podłożu materiałów polodowcowych i są to: bielice, szczyrki i gleby piaszczyste.

Struktura zatrudnienia i urbanistyka

Powiat ma głównie charakter rolniczy. Średnia powierzchnia użytków rolnych w gospodarstwie wynosi ok. 10,2 ha. W indywidualnych gospodarstwach rolnych zatrudnionych jest ok. 15000 osób w tym ok. 6200 kobiet.

Gmina	Ilość gospodarstw rolnych
m. Grajewo	67
miej. Rajgród	890
miej. Szczuczyn	878
gm. Grajewo	879
gm. Radziłów	940
gm. Wąsosz	597
Razem:	4251

Ogółem na terenie powiatu funkcjonuje ok. 300 zakładów pracy, instytucji i podmiotów gospodarczych różnych branż.

W poszczególnych sektorach gospodarki zatrudnionych jest (poza rolnictwem indywidualnym):

- w przemyśle – ok. 2400 osób,
- w budownictwie – ok. 500 osób,
- w handlu – ok. 500 osób,
- w transporcie – ok. 400 osób,
- w administracji publicznej – ok. 450 osób,
- szkolnictwie – ok. 1150 osób,
- w ochronie zdrowia opiece społecznej – ok. 1200 osób.

W powiecie występuje wysokie bezrobocie. Na dzień 31.12.2004 r. stopa bezrobocia wyniosła ok. 24,9 % (prawo do zasiłku przysługuje 13% osób zarejestrowanych w Powiatowym Urzędzie Pracy w Grajewie).

Sieć wodociągowa i kanalizacyjna, oczyszczalnie ścieków i studnie głębinowe

Gmina	Sieć wodociągowa			Kanalizacja			Oczyszczalnie ścieków	Studnie głębinowe
	L. miejsc.	L. gosp.	Dł. [km]	L. miejsc.	L. gosp.	Dł. [km]	Liczba/wydajność	Liczba/wydajność
m. Grajewo	1	5927	42,2	1	5665	37,2	2/8700 m ³ /d	7/6864 m ³ /d

mig. Rajgród	8	139	26,9	1	289	9,4	1/400 m ³ /d	4/500 m ³ /d
mig Szczuczyn	13	798	32,7	1	980	19,1	2/360 m ³ /d	4/8086 m ³ /d
gm. Grajewo	49	1138	178,1	0	0	0	1/60 m ³ /d	5/8808 m ³ /d
gm. Radziłów	31	1079	73,9	1	270	10,4	6/200 m ³ /d	8/460 m ³ /d
gm. Wąsosz	15	756	50,4	1	309	6,2	1/200 m ³ /d	5/1256 m ³ /d
Razem:	117	9837	404,2	5	7513	82,3	13/9920 m³/d	33/25974 m³/d

Zasoby mieszkaniowe wynoszą ok.14300 mieszkań, w tym ponad 9100 to mieszkania (budynki) indywidualne.

Przez gminę Szczuczyn poprowadzona jest sieć energetyczna wysokiego napięcia WN200 kV, a przez teren gminy Grajewo i miasto Grajewo prowadzi linia WN 110 kV. Dwie stacje transformatorowo-rozdzielcze RPZ 110/15 kV zlokalizowane są w Grajewie. Przez teren powiatu prowadzi linia telefoniczna światłowodowa (kierunki Szczuczyn - Rajgród i Grajewo- Białystok) z 11 centralami cyfrowymi. Abonentów TP SA jest ok. 2000.

Przez teren powiatu nie przebiegają rurociągi, gazociągi lub inne instalacje i urządzenia z mediami niebezpiecznymi.

Sieć komunikacyjna

Gęstość dróg o nawierzchni utwardzonej na terenie powiatu wynosi ok.0,75km/km² i zbliżona jest do średniej krajowej. Powiat Grajewski posiada następującą sieć dróg:

- drogi krajowe – około 70 km;
- wojewódzkie - około 30 km;
- powiatowe - około 341 km;
 - gminne - około 330 km

Rodzaj dróg komunikacyjnych (ze względu na nawierzchnię) występujących na terenie powiatu:

Lp.	Rodzaje drogi	Nawierzchnia	Długość
1.	Drogi twarde ulepszone	bitumiczna, betonowa, kostka	585 km
2.	Drogi twarde nieulepszone	brukowa, żwirowa	21 km
3.	Drogi gruntowe	żwirowo – żużłowe żwirowo-gruntowe	165 km

W Grajewie krzyżują się najważniejsze linie komunikacyjne, a mianowicie linia kolejowa (szlak kolejowy jest zelektryfikowany, jednotorowy z mijankami w Grajewie i Podlasku), droga krajowa Białystok – Ełk oraz droga krajowa Łomża – Augustów. Na drodze tej powstaje bardzo dużo tragicznych w skutkach wypadków.

Nad obszarem powiatu przebiega międzynarodowy korytarz lotniczy (kierunek północ-południe).

Dane demograficzne

Powiat ogółem zamieszkuje około 51.397. ludzi w 159 miejscowościach.

Ludność
w powiecie grajewskim wg stanu na 31.12.2005 r.

L.p.	gmina	Liczba mieszkańców
1.	m.Grajewo	23300
2.	m.Rajgród	5969
3.	m.Szczuczyn	6840
4.	gm. Grajewo	6304
5.	gm.Radziłów	5482
6.	gm.Wąsosz	4216
7.	Razem powiat	52111

Ludność
w powiecie grajewskim wg stanu na 31.12.2006 r.

L.p.	gmina	Liczba mieszkańców
1.	m. Grajewo	22706
2.	m. Rajgród	5924
3.	m. Szczuczyn	6765
4.	gm. Grajewo	6304
5.	gm. Radziłów	5482
6.	gm.Wąsosz	4216
7.	Razem powiat	51397

1. Charakterystyka gminy Radziłów

Lokalizacja gminy przypada w północno – zachodniej części województwa podlaskiego, Gmina zajmuje powierzchnię 19938 ha.

W gminie Radziłów dominuje rolnictwo, ponadto, w gminie zarejestrowanych jest 86 podmiotów gospodarczych, na które składa się: 47 placówek handlowych, 39 innych jednostek usługowych.

Pod względem ludnościowym, gmina Radziłów również wyróżnia się na tle województwa podlaskiego – z końcem listopada 2006 r. zamieszkiwało ją 5443 osób, z czego 2753 osób stanowili mężczyźni i 2690 osób – kobiety.

Analizując liczbę mieszkańców gminy Radziłów na gruncie lat 2002 – 2006 zauważyć można tendencję spadkową w przyroście naturalnym, co stanowi charakterystyczny rys niżu demograficznego.

Jeśli chodzi zaś o gęstość zaludnienia, to jest ona zróżnicowana na terenie gminy Radziłów. Jednak średnio na 1 km² przypada 3,64 osób.

2. Charakterystyka gminy Wąsosz

Gmina Wąsosz położona jest w północno – zachodniej części województwa podlaskiego (przed reformą administracyjną z 1999 roku woj. łomżyńskie) i południowo – zachodniej części powiatu grajewskiego.

Obszar gminy wynosi 117,92 km², zamieszkuje go 4185 mieszkańców, w tym 2055 kobiet. Średnia gęstości zaludnienia około 36,0 mieszkańców na 1 km². Podstawowym działem gospodarki gminy i głównym zajęciem ludności jest rolnictwo oparte o indywidualne gospodarstwa rodzinne. W strukturze użytkowania terenu dominują użytki rolne stanowiące 71,5% powierzchni gminy, w tym orne – 60,6%, użytki zielone – 32,2% powierzchni. Lasy obejmują 21,2% powierzchni. Na grunty pozostałe przypada 7,3% powierzchni.

Siedzibą Urzędu Gminy i głównym ośrodkiem administracyjnym i usługowym gminy jest miejscowość Wąsosz, licząca ponad 1440 mieszkańców. Inne większe miejscowości gminy to: Ławsk, Żebry i Kędziorowo.

3. Charakterystyka gminy Grajewo

Gmina Grajewo wchodzi w skład powiatu grajewskiego, zajmując w obecnym kształcie obszar 30 813 ha. Położona jest w północno – zachodniej części województwa podlaskiego, granicząc z województwem warmińsko – mazurskim.

Siedzibą obecnego Urzędu Gminy jest Miasto Grajewo, położone w północnej części obszaru, stanowiące oddzielną jednostkę administracyjną. W obrębie gminy znajduje się Otulina Biebrzańskiego Parku Narodowego. Tereny położone nad dorzeczem Biebrzy, wykazują zróżnicowaną rzeźbę (bardzo atrakcyjną krajobrazowo, reprezentowaną przez prawie wszystkie siedliska bagienne, zróżnicowaną szatę roślinną, bardzo rzadkie zagrożone wymarciem ptaki, atrakcyjne dla miłośników przyrody gatunki ssaków). Wszystkie te walory przyrody obszaru Biebrzańskiego Parku Narodowego stanowią atrakcyjność rejonu w nim położonego. Stanowią one możliwość kreowania turystyki aktywnej. Są też obszarem do produkcji ekologicznie zdrowej żywności i rozwoju agroturystyki.

Administracyjnie gmina dzieli się na 49 sołectw (51 miejscowości). Wchodzi ona w skład makroregionu funkcjonalnego Zielone Płuca Polski. Niewielki fragment północno – wschodni leży w zasięgu Obszaru Chronionego Krajobrazu Pojezierza Rajgrodzkiego.

Pod względem ludnościowym, gmina Grajewo wyróżnia się na tle województwa podlaskiego – z końcem roku 2006 zamieszkiwało 6272 osób, z czego 3211 osób stanowili mężczyźni, a 3061 – kobiety.

Jeżeli chodzi zaś o gęstość zaludnienia, to jest ona zróżnicowana na terenie gminy Grajewo. Jednak średnio na 1 km² przypada 20,7 osób.

4. Charakterystyka gminy Szczuczyn

Gmina Szczuczyn leży w północno – zachodniej części województwa podlaskiego, w powiecie grajewskim, na Wysoczyźnie Kolneńskiej, nad rzeką Wissą.

Strukturę administracyjną miejsko-wiejskiej gminy tworzy 29 sołectw. Gmina Szczuczyn obejmuje obszar o powierzchni 115,72 km², tj. 11,96% powierzchni powiatu. W strukturze gruntów gminy Szczuczyn powierzchnie użytków rolnych zajmują 9744 ha, co stanowi 86,3% ogółu powierzchni. Stosunkowo małą powierzchnię zajmują lasy i grunty leśne, tylko 1201 ha, co stanowi 10,7% ogółu powierzchni. Podstawowym źródłem dochodów mieszkańców gminy jest rolnictwo oparte o indywidualną własność gospodarstw, drobny handel oraz przemysł w zakresie obróbki drewna. Funkcjonuje również Spółdzielnia Inwalidów produkująca mydło i chemię gospodarczą. Gmina Szczuczyn dysponuje infrastrukturą techniczną w zakresie sieci wodociągowej, telefonicznej oraz częściowo kanalizacyjno-sanitarnej. Mankamentem w gminnej infrastrukturze jest brak miejskiej sieci gazowej.

Liczba ludności gminy Szczuczyn według stanu na dzień 31.12.2006r. wynosiła 6765 osób, mieszkańcy miasta stanowili 3619 osoby. 3361 osób to mieszkanki gminy, 3404 stanowią mężczyźni. Średnia gęstość zaludnienia gminy wynosi ok. 59 os/km².

5. Charakterystyka miasta Grajewo

Grajewo należy do województwa podlaskiego i wraz z innymi gminami: gminą Grajewo, Szczuczyn, Rajgród, Radziłów oraz Wąsosz tworzy powiat grajewski. Położone jest w północno-zachodniej części województwa. Grajewo położone jest w Kotlinie Augustowskiej, na pograniczu wyniesionych obszarów Pojezierza i płaskich terenów Niziny Augustowskiej. W jego południowej części występują najwyższe punkty sięgające 147-150 m n.p.m., punkty najniższe natomiast znajdują się w części wschodniej i północnej sięgając 115-120 m n.p.m. W odległości 1,5 km na wschód od miasta płynie rzeka Ełk wpadająca do Biebrzy. Obszar dzisiejszego miasta rozcina biegnąca z południa na północ XIX-wieczna linia kolejowa, dzieląca układ miejski na dwie części o zróżnicowanej metryce, przy czym starsza rozpościera się po wschodniej stronie linii kolejowej. Miasto stanowi oddzielną jednostkę administracyjną o statusie gminy miejskiej. Grajewo liczy 22.706 mieszkańców w tym 11.752 to kobiety, zaś mieszkających tu mężczyzn jest 10.954. Większość z nich to osoby w wieku produkcyjnym, czyli 19-65 lat mężczyźni i 19-60 lat kobiety. W roku 2006 urodziło się 444 dzieci, a zmarło 330 osób. Zawarto 190 małżeństw. Powierzchnia miasta wynosi 19 km².

6. Charakterystyka gminy Rajgród

Miasto i gmina Rajgród położona jest w północno-wschodniej Polsce, na granicy dwóch jednostek fizyczno-geograficznych: Pojezierza Ełckiego i Kotliny Biebrzańskiej, położona jest na terenie „Zielonych Płuc Polski” i w części na terenie Biebrzańskiego Parku Narodowego. Położona na obszarze o stosunkowo mało zniszczonym środowisku wyróżniającym się szczególnymi walorami przyrodniczymi i krajobrazowymi.

W układzie administracyjnym kraju leży w północno-zachodniej części województwa podlaskiego, we wschodniej części powiatu grajewskiego. Graniczy z gminami województwa podlaskiego: Grajewo, Goniądz, Bargłów Kościelny i województwa warmińsko-mazurskiego: Kalinowo i Prostki.

Gmina Rajgród zajmuje obszar 207,16 km², w tym 58% to użytki rolne, 29 % zajmują lasy. Gminę Rajgród w 2005 roku zamieszkiwało 5969 osób, w tym 3011 mężczyzn i 2958 kobiet. Samo miasto Rajgród w 2005 roku zamieszkiwało 1799 osób, w tym 893 mężczyzn i 906 kobiet. Średnia gęstość zaludnienia gminy wynosi 35 osób na km². W gminie Rajgród jest 29 sołectw, a głównymi miejscowościami są: Rajgród, Belda Czarna Wieś, Rydzewo i Woźnawieś. Powierzchnia gminy wynosi 20716 ha.

Gmina Rajgród, położona w strefie naturalnego krajobrazu chronionego o zintegrowanych wysokich wartościach krajobrazowych i kulturowych jest jednym z najciekawszych i najatrakcyjniejszych obszarów województwa podlaskiego przyciągających z roku na rok coraz większe rzesze zwiedzających.

Na terenie gminy Rajgród znajduje się wiele obiektów i terenów o wartościach kulturowych:

- Kościół Parafialny p.w. NNMP (1913 r.).
- Cmentarz Rzymsko-Katolicki (kaplica mur. ok. 1820r.).
- Mogiła z okresu powstania styczniowego (ul. Warszawska).
- Kapliczka, ul. Warszawska (drewniana 2 ćw. XIX w.).
- Dworek Rydzewskich, ul. Rajgrodzik 8 (mur. XX w.).
- Grodzisko zwane „Górą Zamkową” (XI-XII w.).

1.3 STRUKTURA POMOCY SPOŁECZNEJ W POWIECIE GRAJEWSKIM

Pomoc społeczna jest instytucją polityki społecznej państwa mającą na celu umożliwienie osobom i rodzinom przezwyciężenie trudnych sytuacji życiowych, których nie są one w stanie pokonać, wykorzystując własne środki. Szczegółowe zadania PCPR i OPS wynikają z ustawy z dnia 12 marca 2004 r. o pomocy społecznej.

Powiatowe Centrum Pomocy Rodzinie w Grajewie realizuje zadania publiczne z zakresu pomocy społecznej, polityki prorodzinnej oraz wspierania osób niepełnosprawnych.

W 2006 r. na terenie powiatu funkcjonowało 30 rodzin zastępczych, w których przebywało 40 dzieci. 40 wychowanków rodzin zastępczych kontynuowało naukę, 1 osoba otrzymała pomoc pieniężną na usamodzielnienie, 14 wychowanków placówek opiekuńczo - wychowawczych otrzymało pomoc pieniężną na kontynuowanie nauki, 2 osoby usamodzielnili się i otrzymały pomoc jednorazową.

- W Gminie Grajewo była jedna rodzina zastępcza, a w niej jedno dziecko. Dwóch byłych wychowanków rodziny zastępczej kontynuowało naukę.

- W Gminie Wąsosz funkcjonowały dwie rodziny zastępcze w której znajdowało się 2 dzieci.

- W Gminie Szczuczyn istniało 5 rodzin zastępczych gdzie przebywało 6 dzieci. 5 osób z terenu Gminy kontynuowało naukę.

- W Gminie Radziłów znajduje się 1 rodzina zastępcza, a w niej 1 dziecko.

- W Mieście Grajewo jest obecnie 21 rodzin zastępczych a w nich 30 dzieci. Poza tym w 2006 roku udzielono 1 jednorazowej pomocy na usamodzielnienie, 31 osób korzystało z pomocy na kontynuowanie nauki.

W 2006 roku 11 dzieci pochodzących z terenu naszego powiatu, przebywało w rodzinach zastępczych mieszkających na terenie innych powiatów. W związku z tym zawarto 9 porozumień między powiatami, dotyczących pokrywania kosztów pobytu dzieci w tych rodzinach.

Na terenie naszego powiatu nie funkcjonuje żadna placówka opiekuńczo – wychowawcza, dlatego też wychowankowie umieszczani są w placówkach w Białymstoku, Łomży, Zambrowie i Olecku. W roku 2006 zawarto 5 porozumień dotyczących pokrycia kosztów utrzymania 14 dzieci w domach dziecka.

PCPR współpracuje z: OPS-ami, Policją, KRUS, ZUS, Sądem Rejonowym, PCPR-ami na terenie województwa Podlaskiego, PPP, szkołami podstawowymi, gimnazjum, szkołami średnimi, PUP.

Na terenie wszystkich gmin działają Ośrodki Pomocy Społecznej, które realizują zadania określone w ustawie o pomocy społecznej.

Pracownicy socjalni stanowią kadrę instytucji OPS realizują w praktyce cele i funkcje pomocy społecznej. Aby zostać pracownikiem socjalnym trzeba legitymować się odpowiednim wykształceniem kierunkowym. Zawód pracownika socjalnego należy do grupy zawodów profesjonalnie związanych z pomaganiem. Specyficzną formą pracy pracowników socjalnych jest praca socjalna, której adresatem jest jednostka, rodzina zagrożona trudną sytuacją życiową lub sama społeczność lokalna. Usługi pomocy społecznej mogą być rozumiane jako forma świadczeń pozamaterialnych, mających na celu pomoc i udzielenie wsparcia. Najbardziej jednak pożądaną formą pomocy oczekiwaną przez klientów ośrodków pomocy społecznej to pomoc finansowa. Związane jest to z aktualnie dużym bezrobociem na terenie Powiatu Grajewskiego oraz dużym nieprzystosowaniem społecznym ludzi zamieszkujących wsie.

1.4 LOKALNY SYSTEM POMOCY DZIECKU I RODZINIE.

Każda rodzina może potrzebować wsparcia zewnętrznego i pomocy specjalistów. Rodziny często narażone są na problemy, stresy, nie mogą liczyć na wsparcie, pomoc ze środowiska w którym funkcjonują. Prawidłowość funkcjonowania rodziny jako podstawowej komórki życia społecznego ma wpływ na życie społeczności lokalnych. Dla prawidłowego

funkcjonowania społeczności lokalnych bardzo ważna jest prawidłowość funkcjonowania rodziny, stąd konieczność podejmowania interwencji w przypadku kryzysu w rodzinie. Niezwykle ważne jest, by w każdym przypadku interwencja miała na celu przywrócenie integralności życia rodziny oraz wzmocnienie jej tak, by mogła sobie radzić sama z ewentualnymi kolejnymi kryzysami. Zgłaszające się do nas rodziny potrzebują różnego rodzaju wsparcia dlatego też współpracujemy ze wszystkimi instytucjami na terenie powiatu. Usługi poradnicze składają się z poradnictwa indywidualnego i grupowego. Tworzenie lokalnego systemu wsparcia ma służyć ochronie rodziny przed pogłębieniem kryzysu.

Naszym celem jest stworzenie systemu pomocy rodzinom, oferującego specjalistyczną pomoc i integrującego działania innych instytucji pomocowych na terenie naszego powiatu. System w założeniu pełni rolę „centrum dowodzenia”. Pomoc jaką oferujemy obejmuje określone działania, tj. zajęcie się osobą znajdującą się w kryzysie, zadbanie o jej komfort psychiczny i ochronę przed ewentualnymi bezpośrednimi zagrożeniami. Nawiązanie z tą osobą kontaktu, określenie stanu psychicznego i społecznych skutków kryzysu oraz przeprowadzenie interwencji nastawionej na pomoc w pokonaniu przez klienta zewnętrznych trudności i zmniejszenia najdotkliwszych objawów reakcji kryzysowej.

Interwencja kryzysowa:

Każda rodzina może potrzebować wsparcia zewnętrznego i nie może żyć w izolacji od zewnętrznych źródeł pozytywnych wzmocnień. Rodziny coraz częściej narażone są na stresy i problemy, podczas gdy osłabione, w którym funkcjonują coraz rzadziej jest w stanie zapewnić im naturalne wsparcie. Stąd konieczność tworzenia systemów wspierania rodzin, których podstawowym zadaniem będzie chronienie rodzin przed pogłębieniem kryzysu, a społeczności lokalnych przed dużo wyższymi kosztami społecznymi i ekonomicznymi, które mogłyby być skutkiem braku interwencji.

Interwencja kryzysowa jest profesjonalną pomocą, udzielaną w sytuacji kryzysu, możliwie najszybciej po wystąpieniu zdarzenia krytycznego. Składają się na nią działania kompleksowe, intensywne, ograniczone w czasie. Celem interwencji kryzysowej jest łagodzenie cierpienia wywołanego kryzysem, zmniejszenie intensywności objawów reakcji kryzysowej, przywrócenie zakłóconej równowagi psychicznej i umiejętności samodzielnego radzenia sobie, a w konsekwencji przeciwdziałanie trwałym następstwom kryzysu. Pomoc obejmuje określone działania:

- zajęcie się osobą znajdującą się w kryzysie, zadbanie o jej względny komfort psychiczny i ochronę przed ewentualnymi bezpośrednimi zagrożeniami;
- nawiązanie z nią kontaktu;
- określenie stanu psychicznego i głębokości psychicznych i społecznych skutków kryzysu;
- przeprowadzenie interwencji nastawionej na pomoc w pokonaniu przez klienta zewnętrznych trudności i zmniejszenia najdotkliwszych objawów reakcji kryzysowej (lęk, napięcie, poczucie zagrożenia).

Na ogół pomocy udziela się osobom, których sytuacja życiowa jest bardzo trudna, a nie rozwiązane problemy zagrażają pogłębieniu aktualnego kryzysu. Pomocy osobom, porad udzielać będą specjaliści różnych dyscyplin, na zasadzie współpracy: Ośrodek Interwencji Kryzysowej w Nowej Wsi Etckiej (w drodze porozumienia zawartego między Powiatem Grajewskim i Etckim), Ośrodki Pomocy Społecznej, Poradnia Psychologiczno - Pedagogiczna, pedagogzy szkolni, sędzia sądu rodzinnego, kuratorzy sądowi, pracownicy samorządowi i wszystkie osoby pracujące na rzecz rodziny.

Przemoc w rodzinach alkoholowych jest jednym z głównych problemów społecznych naszego kraju. Przeciwdziałanie temu zjawisku wynika z ustawy

o wychowaniu w trzeźwości i przeciwdziałaniu alkoholizmowi, ale przede wszystkim z troski o bezpieczeństwo publiczne.

Powiatowe Centrum Pomocy Rodzinie w Grajewie zajmuje się **koordynacją** działań w zakresie specjalistycznego poradnictwa rodzinnego, interwencji kryzysowej rodzin oraz szkoleń rodzin zastępczych. poza wymienionymi wyżej, podstawowymi zadaniami będziemy także współpracować z innymi instytucjami, które pomagają ludziom:

- pomagać w organizowaniu grup wsparcia i samopomocy;
- upowszechniać i popularyzować wiedzę na temat kryzysu i sposobu radzenia sobie z kryzysem szczególnie w odniesieniu do problemu uzależnień w rodzinach;
- przedstawiać swoją ofertę pomocy w środkach masowego przekazu.

Cel:

- 1) pomoc w rozwiązywaniu życiowych problemów
- 2) wspieranie integracji rodziny, wspieranie więzi uczuciowych w rodzinie
- 3) pomoc w integracji rodziny z jej otoczeniem społecznym
- 4) odbudowanie funkcji opiekuńczych i wychowawczych rodziny wobec dzieci
- 5) neutralizowanie patogenicznego oddziaływania rodziny na dzieci
- 6) pomoc w konstruktywnym rozwiązywaniu konfliktów i kryzysów w rodzinie
- 7) współpraca i utrzymanie kontaktów z instytucjami oraz organizacjami bezpośrednio lub pośrednio zainteresowanymi daną rodziną, znajdującą się w okresowym kryzysie.**

Problemy, z jakimi najczęściej mogą zgłaszać się osoby poszukujące pomocy to:

1. Kryzysy rodzinne:
 - kryzysy związane z etapem życia rodziny;
 - kryzysy małżeńskie we wczesnej lub późnej fazie związku;
 - przemoc w rodzinie (psychiczna i fizyczna).
2. Kryzysy psychospołeczne:
 - alkoholizm, narkomania;
 - kłopoty finansowe;
 - bezrobocie;
 - bezdomność;
 - samotność;
 - trudności mieszkaniowe (zagrożenie eksmisją, przeludnienie mieszkań, konflikty z sąsiadami i właścicielami domów).
3. Kryzysy psychiatryczne:
 - próby samobójcze;
 - problemy osobowościowe;
 - kryzysy wynikające z zaburzeń psychicznych;
 - alkoholizm i inne uzależnienia.
4. Ostre kryzysy sytuacyjne:
 - sytuacja żałoby.
5. Inne:
 - prośba o informacje.

Pomocy udziela się (specyfikacja grup):

- 1) osobom i rodzinom dotkniętym przemocą i jej skutkami;
- 2) rodzinom, w których występuje nadużywanie alkoholu lub narkomania;
- 3) rodzinom dysfunkcyjnym;
- 4) rodzinom niewydolnym wychowawczo;
- 5) rodzinom w okresowym kryzysie.

Celem interwencji kryzysowej wobec rodziny jest:

- umożliwienie rodzinie poradzenia sobie z przejściowym brakiem równowagi wywołanym wydarzeniem krytycznym. Interwencja powinna być tak szybka, jak to możliwe, aby zwiększyć prawdopodobieństwo korzystnych zmian w rodzinie i zapobiec dekompensacji;
- terapia musi być katalizatorem reakcji i zmian systemowych w rodzinie. Koncentruje się na reakcji „tu i teraz” w rodzinie. Zachęca do podjęcia takich strategii, które łatwiej i skuteczniej pozwolą przezwyciężyć obecną sytuację;
- w późniejszym etapie celem terapii kryzysowej byłoby wsparcie rodziny;
- werbalizacja uczuć i konfliktów;
- znalezienie kompromisowych rozwiązań;
- zyskanie na czasie potrzebnym do podjęcia decyzji;
- zapobieganie nieodwracalnym, impulsywnym odreagowaniom (pobicie, samobójstwo, morderstwo);
- motywowanie do psychoterapii małżeńskiej.

Cel interwencji w sytuacji przemocy w rodzinie:

- zapewnienie bezpieczeństwa ofierze, ocena jej stanu psychicznego i fizycznego;
- zrozumienie reakcji ofiary;
- przywrócenie poczucia kontroli;
- ułożenie planu działania zmierzającego do zmian;
- psychoterapia;
- grupy wsparcia.

Interwencja w traumatycznych wydarzeniach życiowych:

- utwierdzenie, że reakcje osoby po traumatycznym przeżyciu są normalnymi na to wydarzenie;
- zachęcanie do zajmowania się sobą, bycia otwartym i wyczulonym na sygnały płynące z ciała. Należy przekonywać do:
 - nie zmuszania się do bycia aktywnym;
 - rozmowy z ludźmi tak często jak tego potrzebuje;
 - spędzania czasu z innymi, nawet jeżeli nie odczuwa potrzeby rozmawiania. Dobrze jest wiedzieć, że nie jest się samemu;
 - robienia drobnych rzeczy, które poprawiają samopoczucie;
 - pozwolenia sobie na płacz, wściekłość, wyrażanie uczuć zgodnie z potrzebami;
 - przypominania, że zdrowienie ze skutków traumatycznego wydarzenia jest procesem długim;
 - szukania profesjonalnej pomocy.

1.5 UZALEŻNIENIA NA TERENIE GMIN POWIATU GRAJEWSKIEGO

Uzależnienia to jeden z największych (zaraz po bezrobociu i przemocy w rodzinie) problemów społecznych. Wynika on najczęściej z życiowej bezradności, problemów psychicznych i kłopotów finansowych w rodzinie. W konsekwencji prowadzą one (poza utratą zdrowia) do nasilania fal przemocy i patologii w społeczeństwie.

Aby zminimalizować zakres tego problemu należy zwiększyć intensywność działań mających na celu zapobieganie temu problemowi.

Przy Urzędach każdej gminy Powiatu Grajewskiego funkcjonują Gminne Komisje Profilaktyki i Rozwiązywania Problemów Alkoholowych i Uzależnień:

1.6 STAROŚĆ

Na terenie Powiatu Grajewskiego funkcjonuje Polski Związek Emerytów, Rencistów i Inwalidów, mający swą siedzibę w Grajewie. Związek na dzień 31.12.2006 r. zrzeszał 230 członków, w tym 113 emerytów i 117 rencistów. Większość stanowią kobiety, w liczbie 161.

W myśl założeń statutowych Związek integruje ludzi, którzy utracili zdolność zarobkowania i znajdują się w grupie o najniższych dochodach, nierzadko społecznie wyalienowanych.

W miarę skromnych możliwości finansowych udzielane są w losowych przypadkach zapomogi. Organizowane są spotkania, wycieczki turystyczno – krajoznawcze, wyjazdy na imprezy kulturalne, itp.

Kombatanci

W świetle ustawy z dnia 24 stycznia 1991 r. *o kombatantach oraz niektórych osobach będących ofiarami represji wojennych i okresu powojennego* (tekst jednolity z 2002 r. Dz. U. Nr 42, poz. 371 z późn. zm.) do zadań z zakresu administracji rządowej realizowanych przez powiaty należy:

- 1) realizacja dla kombatantów i osób represjonowanych zadań w zakresie opieki zdrowotnej i usług opiekuńczych,
- 2) organizacja na terenie powiatu obchodu rocznic w celu upamiętnienia walki o niepodległość Polski oraz uczczenia pamięci ofiar wojny i okresu powojennego,
- 3) świadczenie pomocy w przygotowywaniu udokumentowanych wniosków o przyznanie w drodze wyjątku emerytur i rent,
- 4) analiza sytuacji życiowej kombatantów i osób represjonowanych oraz podejmowanie w tym zakresie stosownych inicjatyw.

W Powiecie Grajewskim jest prawie 510 członków zrzeszonych w organizacjach kombatanckich.

Na terenie Powiatu Grajewskiego działa 6 organizacji kombatanckich, należą do nich:

1. Związek Inwalidów Wojennych, adres siedziby: 19-200 Grajewo, ul. Wojska Polskiego 20.
- zrzesza 68 członków, w tym 34 wdowy po kombatantach.
2. Związek Represjonowanych Politycznie Żołnierzy Górników, adres siedziby: 19-200 Grajewo, ul. Wojska Polskiego 20.
- zrzesza 79 członków, w tym 14 wdów po kombatantach.
3. Związek Żołnierzy Armii Krajowej, adres siedziby: 19-200 Grajewo, ul. Wojska Polskiego 20.
-zrzesza 63 członków , w tym 26 wdów po kombatantach.
4. Związek Sybiraków, adres siedziby: 19-200 Grajewo, ul. Wojska Polskiego 20.
- zrzesza 102 członków.
5. Związek Kombatantów, Osób Represjonowanych I Byłych Więźniów Politycznych, adres siedziby: 19-200 Grajewo, ul. Wojska Polskiego 20.
-zrzesza 67 członków i 80 wdów po kombatantach.
6. Klub Byłych Żołnierzy 9 Pułku Strzelców Konnych, 19-200 Grajewo, ul. Wojska Polskiego 61B.
- zrzesza 54 osoby.

Członkowie większości tych organizacji uczestniczą w organizowanych w Powiecie Grajewskim obchodach rocznic upamiętniających ważne wydarzenia historyczne, a także organizują lokalne imprezy z okazji tych rocznic. Jednym zatem z ważnych działań jest koordynacja przedsięwzięć związanych z obchodami rocznic walk o wyzwolenie i niepodległość Polski.

Starostwo Powiatowe aktywnie włącza się w organizację uroczystości.

Do współpracy przy organizacji tych uroczystości zachęca władze i instytucje kościelne, oświatowe, organizacje społeczne i młodzieżowe, a także regionalne i lokalne placówki kultury. Jednym z zadań tego typu działań jest propagowanie wśród młodego pokolenia tradycji walk o niepodległą i demokratyczną Polskę. O terminach uroczystości powiadamiane są lokalne media.

Natomiast Powiatowe Centrum Pomocy Rodzinie analizuje sytuację życiową kombatantów, udziela pomocy kombatantom w razie sygnalizowanych przez nich potrzeb i udziela dofinansowania ze środków PFRON.

Zakład Opiekuńczo – Lecznicy w Szczuczynie

W roku 2001 powstał na terenie Powiatu Grajewskiego Zakład Opiekuńczo-Lecznicy w Szczuczynie. Zakład może przyjąć maksymalnie 46 osób wymagających całodobowej pielęgnacji, opieki i rehabilitacji.

Zakład Opiekuńczo-Lecznicy jest publicznym zakładem opieki zdrowotnej. Jego misją jest pomoc osobom przewlekle chorym w odzyskaniu możliwie największego zakresu sprawności i niezależności oraz poprawa jakości ich życia.

W Zakładzie udzielane są całodobowe świadczenia zdrowotne, obejmujące swoim zakresem leczenie, pielęgnację i rehabilitację osób przewlekle i obłożnie chorych, które przebyły leczenie szpitalne i mają ukończony proces diagnozy, leczenia operacyjnego lub intensywnego leczenia zachowawczego i nie wymagają już hospitalizacji. Udziela się też świadczeń zdrowotnych osobom, które są samotne, a ze względu na stan zdrowia wymagają całodobowej opieki pielęgnacyjnej.

Liczba osób skierowanych do ZOL	2005	2006
ogółem	132	129
w tym kobiety	86	75

1.7. PRZESTĘPCZOŚĆ

Charakterystyka przestępczości nieletnich.

Dynamika przestępczości. Udział nieletnich w ogólnej liczbie przestępstw.

W 2006 roku na terenie działania KPP w Grajewie stwierdzono ogółem 1254 (1331 przestępstw w 2005 r., z czego 84(88 w 2005 r.) popełnionych zostało przez nieletnich tj. 6,7 % ogólnej liczby czynów przestępczych.

Z analizy przeprowadzonych postępowań przygotowawczych wynika, że wymienionych czynów dopuściło się 80 nieletnich (70 nieletnich w 2005 r.).

Ilość przestępstw popełnionych przez nieletnich w stosunku do ogólnej liczby przestępstw stwierdzonych w latach 2005-2006 r. przedstawia się następująco :

	2005	2006	Wskaźnik dynamiki
Przestępstwa stwierdzone	1331	1254	94,21
Czyny nieletnich	88	84	95,45

Nieletni sprawcy	70	80
% udział nieletnich	6,6%	6,7 %

W porównaniu do roku ubiegłego należy stwierdzić, iż na terenie podległym KPP w Grajewie zmniejszyła się ogólna liczba przestępstw stwierdzonych i zmniejszyła się liczba czynów karalnych (o 4 czyny). Udział nieletnich w przestępczości zwiększył się minimalnie, bo o 0,1 % z 6,6 % do 6,7 %.

Kategorie przestępstw najczęściej popełnianych przez nieletnich.

W rozbiciu na poszczególne (wybrane) kategorie przestępstw udział nieletnich przedstawia się następująco :

- kradzież cudzej rzeczy – 12 czynów,
- kradzież z włamaniem – 29 czynów,
- rozbój, wymuszenie rozbójnicze – 4 czyny,
- uszczerbek na zdrowiu – 6 czynów,
- bójka lub pobicie – 6 czynów,
- uszkodzenie rzeczy – 6 czynów,
- krótkotrwałe użycie pojazdu – 1 czyn,
- przeciwko funkcjonariuszowi publicznemu – 2 czyny,
- ustawa o przeciwdziałaniu narkomanii – 2 czyny,
- fałszerstwo – 1 czyn,
- przestępstwo drogowe – 7 czynów (art. 178 a)

Z powyższego zestawienia wynika, że przeważającą ilość – stanowią przestępstwa przeciwko mieniu /kradzieże cudzej rzeczy, kradzieże z włamaniem, wymuszenia rozbójnicze/ - 45 czynów tj. ok. 53,6 %, co może świadczyć o tym, że nieletni w dalszym ciągu popełniają przestępstwa dążąc do łatwego osiągnięcia korzyści majątkowej.

Ponadto nieletni w analizowanym okresie czasu popełnili także 12 wykroczeń :

- art. 51§ 1– 1
- art. 86§1 w zb z art. 94 – 1
- art. 87§2 - 1
- art. 119 § 1 kw - 7 wykroczeń
- art. 124 § 1 kw – 2 wykroczenia

Charakterystyka nieletnich sprawców czynów karalnych i metod ich działania.

Z analizy prowadzonych postępowań przygotowawczych wynika, iż nieletni w dalszym ciągu dokonują przestępstw dążąc do łatwego osiągnięcia korzyści majątkowych, dlatego też głównymi przestępstwami popełnionymi przez nieletnich były kradzieże, wymuszenia rozbójnicze, włamania /do samochodów, do budynków/ stanowiące ok. 53,6 % ogólnej liczby przestępstw.

Większość sprawców - to uczniowie gimnazjów. Wszyscy sprawcy to nieletni uczący się. Z tego dominującą grupę stanowili nieletni w wieku 15-16 lat. Poniżej 13 r. ż. było 3 sprawców.

Sprawcami czynów karalnych byli przeważnie chłopcy (1 dziewczyna).

Nieletni popełniali przestępstwa działając :

indywidualnie – 69 ,
w grupie - nieletni i dorośli – 10
dwóch nieletnich – 36 czynów

w grupie 3-osobowej i więcej :

nieletnich i dorosłych – 9
tylko nieletnich - 3

Formowanie grup następowało zazwyczaj spontanicznie, na czas popełnienia czynu. Powstawały one na skutek podobieństwa środowisk: wspólna szkoła, wspólne sąsiedztwo, wspólne spędzanie czasu wolnego w sposób niekontrolowany.

Spośród 80 nieletnich sprawców większość to mieszkańcy Grajewa (49 sprawców) i gm. Grajewo (3 sprawców), 2 z gm. Rajgród, 4 z gm. Radziłów, 13 z gm. Szczuczyn i Wąsosz. Ponadto 9 nieletnich - to nieletni nie mieszkający na terenie powiatu grajewskiego (Białystok-2, Augustów - 3, Jedwabne-1, Pisz-2, Suwałki - 1)

Głównymi motywami działania przestępczego były:

- chęć łatwego osiągnięcia korzyści majątkowych,
- namowa kolegów ,
- poczucie bezkarności.

Opis zjawisk patologicznych wśród dzieci, młodzieży i w rodzinie oraz działania podjęte przez policję w celu zminimalizowania tych zjawisk .

A/ Alkoholizm.

W 2006 r. policjanci służb patrolowo-obchodowych mając na uwadze realizację zadań związanych z ograniczeniem zjawiska spożywania alkoholu przez osoby nieletnie w ramach codziennych zadań dokonywali kontroli miejsc grupowania się nieletnich i ujawnili 60 nieletnich - będących w stanie nietrzeźwym. Wymienieni nieletni to przede wszystkim chłopcy w przedziale wiekowym 16-18 lat.

Wśród ujawnionych nietrzeźwych nieletnich był 8 dziewcząt. Nieletnich tych przekazano pod opiekę rodzicom (nie zatrzymywano do wytrzeźwienia w Izbie Wytrzeźwień). Policjanci ci w trakcie realizacji służb patrolowo-obchodowych dokonywali też doraźnych kontroli miejsc sprzedaży i podawania alkoholu – (restauracje, bary, kawiarnie, sklepy).

W ramach współpracy z MKRPA i GKRPA przeprowadzono 53 kontrole placówek handlowych i lokali gastronomicznych pod kątem przestrzegania warunków sprzedaży i podawania alkoholu osobom nieletnim.

W ramach współpracy ze szkołami odbyło 26 spotkań informacyjno-edukacyjnych z młodzieżą (w szczególności szkół gimnazjalnych), na których omawiano aspekty prawne alkoholizmu. Problematykę alkoholizmu wśród młodzieży poruszano również na spotkaniach z rodzicami (16 spotkań)

Problematykę uzależnień uwzględniano też w przeprowadzonych konkursach :

„ Bezpieczne zimowisko” ; „Nasze bezpieczeństwo” .

Z analizy prowadzonych postępowań przygotowawczych wynika, iż 7 nieletnich popełniło czyn karalny (przestępstwo) będąc pod wpływem alkoholu (art. 178a - kierowanie pojazdem w stanie nietrzeźwości).

B/ Narkomania.

Na terenie podległym KPP w Grajewie w analizowanym okresie czasu wszczęto 19 postępowań.

Stwierdzono 92 czyny z „Ustawy o zapobieganiu narkomanii”, popełnionych przez 36 sprawców, w tym :

- *przewożenie znacznej ilości narkotyków – 1czyn,*
- *wprowadzenie do obrotu narkotyków – 21czynów,*
- *nielegalne udzielanie środków odurzających – 16 czynów ,*
- *nielegalne udzielanie celem osiągnięcia korzyści majątkowych – 32 czyny*
- *nielegalne posiadanie narkotyków – 19 czynów ,*
- *posiadanie narkotyków w znacznej ilości – 1 czyn*
- *uprawa maku lub konopii – 1 czyn*
- *zabór w celu przywłaszczenia środków odurzających – 1czyn.*

Jak wynika z powyższych danych w większości czyny te popełnione zostały przez osoby dorosłe – 90 czynów, 2 czyny popełnili nieletni. Ustalono 36 sprawców, w tym 2 nieletnich, którym udowodniono dokonanie czynu zabronionego z Ustawy o przeciwdziałaniu narkomanii.

Zabezpieczono:

amfetaminy – 371,04 g (w tym 1930 tabletek)

marihuany – 14.568 g.

Najbardziej popularna z uwagi na atrakcyjną cenę jest marihuana. Powodem tego jest m.in. fałszywy pogląd panujący wśród młodzieży, że marihuana nie uzależnia.

W następnej kolejności, jeśli chodzi o popularność, jest amfetamina.

Gram marihuany można nabyć za 10-30 zł. Droższe są : amfetamina – po 40-50 zł za gram; haszysz – po 30-40 zł za gram. Nowym zjawiskiem na rynku narkotykowym jest pojawienie się extasy i heroiny – brown sugar. Cena heroiny oscyluje powyżej 100 zł za gram .

Dystrybucja odbywa się w mieszkaniach prywatnych, lokalach dyskotekowych, miejscach imprez kulturalnych, w szkołach oraz tam, gdzie z reguły spotyka się młodzież.

C/ Przemoc wobec nieletnich.

W 2006 r. stwierdzono następujące przestępstwa, w których pokrzywdzonymi były osoby nieletnie:

- rozbój, wymuszenie rozbójnicze – 4 czyny
- uszczerbek na zdrowiu – 6 czynów
- bójka lub pobicie – 6 czynów,
- naruszenie ustawy o przeciwdziałaniu narkomanii – 2 czyny,
- czyn lubieżny – 2 czyny,
- rozpijanie – 1 czyn.

Z analizy przeprowadzonych postępowań wynika, iż przestępstwa popełnione na szkodę nieletnich nie mają związku z występowaniem tzw. zjawiska fali w szkołach.

D/ Przemoc w rodzinie.

W 2006 r. KPP w Grajewie przeprowadzono łącznie 626 interwencji domowych, z czego 333 dotyczyło przemocy w rodzinie:

- Interwencje dotyczące przemocy w rodzinie:
miejsce interwencji: miasto - 236
wieś - 97
- Liczba pokrzywdzonych w wyniku przemocy domowej ogółem: 522
w tym: kobiety - 301
mężczyźni - 33
małoletni do ukończenia lat 13 - 120
małoletni od 13 do 18 lat - **68**
- Liczba sprawców przemocy domowej ogółem: 292
w tym: kobiety - 8
mężczyźni - 326
nieletni - 0
- Liczba sprawców przemocy domowej pod wpływem alkoholu ogółem: 279
kobiety - 4
mężczyźni - **275**
nieletni - **0**
w tym: przewiezionych do Izby Wyrzeźwień: **0**
kobiety - **0**
mężczyźni - **0**
nieletni - **0**
- przewiezionych do policyjnych pomieszczeń dla osób zatrzymanych do wyrzeźwienia: 121
kobiety - **0**
mężczyźni - **121**
nieletni - **0**
- Liczba przypadków udzielenia pomocy medycznej: 3
pokrzywdzony - **0**
sprawca - 3
- Liczba dzieci przewiezionych do szpitala, placówki, oddanych pod opiekę osoby spokrewnionej - **0**

Dzielnicy w ramach realizacji procedury „Niebieskich kart” wizytowali rodziny, w których stwierdzono przemoc - sytuację konfliktową /była przeprowadzana interwencja/. Przeprowadzali rozmowy profilaktyczne, informowali ofiary przemocy o możliwościach uzyskania pomocy od różnych instytucji, w tym :

- sporządzono wystąpień do Sądów - 21
- skierowano osób na leczenie odwykowe - 65

(Niektóre osoby kierowały wnioski o leczenie odwykowe swoich członków rodziny bezpośrednio do Komisji po uprzednim pouczeniu ich o takiej możliwości przez dzielnicowych.)

W analizowanym roku przeprowadzono 11 postępowań w sprawach z art. 207 k.k. o fizyczne i moralne znęcanie się nad rodziną, z których 5 skierowano do Prokuratury z wnioskiem o wniesienie do Sądu aktu oskarżenia.

1.8 SĄD RODZINNY

Powiat Grajewski to obszar działania **Sądu Rejonowego w Grajewie**.

W **Sądzie Rejonowym w Grajewie** w 2006 r. było 3 kuratorów zawodowych rodzinnych i 3 dla dzieci, 33 kuratorów społecznych rodzinnych. 18 osobom ograniczono prawa rodzicielskie. 3 osób zostały pozbawione praw rodzicielskich. Zostały wydane 3 postanowienia dotyczące umieszczenia w zakładzie poprawczym. Sprawy Opiekuńczo - Wychowawcze dotyczyły 354 osób a sprawy dotyczące nieletnich – 383 osób. Wpłynęło 61 wniosków o orzeczenie alimentów, z czego załatwiono 58.

1.9 BEZDOMNOŚĆ

Pomoc osobom bezdomnym określona została, przede wszystkim, w ustawie z dnia 12 marca 2004 r. o pomocy społecznej (Dz. U. Nr 64, poz. 593), gdzie pomoc ta obejmować ma w szczególności analizę i ocenę zjawisk rodzących zapotrzebowanie na świadczenia pomocy społecznej, przyznawanie i wypłacanie przyznanych ustawą świadczeń, pobudzanie społecznej aktywności w zaspokajaniu niezbędnych potrzeb życiowych osób i rodzin oraz pracę socjalną, rozumianą jako działalność zawodową, skierowaną na pomoc osobom i rodzinom we wzmocnieniu lub odzyskaniu zdolności do funkcjonowania w społeczeństwie oraz na tworzenie warunków sprzyjających temu celowi.

Obowiązek wykonania tych zadań spoczywa na organach jednostek samorządu terytorialnego oraz na administracji rządowej, zaś gmina i powiat nie mogą odmówić pomocy osobie potrzebującej, pomimo istniejącego obowiązku osób fizycznych lub osób prawnych do zaspokajania jej niezbędnych potrzeb życiowych. Do zadań gminy, z zakresu pomocy społecznej w sprawie pomagania osobom bezdomnym należy udzielanie schronienia, posiłku, niezbędnego ubrania osobom tego pozbawionym.

1.10 Infrastruktura pomocy społecznej.

Dom Pomocy Społecznej w Grajewie

Dom Pomocy Społecznej w Grajewie jest placówką zapewniającą całodobową opiekę dzieciom i młodzieży niepełnosprawnym intelektualnie - chłopcom. Placówka posiada 41 miejsc, obecnie przebywa w niej 36 mieszkańców. Przebywają tu wychowankowie głównie z głębokim i znacznym upośledzeniem. Obok upośledzenia występują inne sprzężone zaburzenia psychosomatyczne: 10 dzieci ma porażenie mózgowe, 11 – epilepsję, 2 – encefalopatię, 1 autyzm, 1 cukrzycę, 2 – zespół Downa. Wśród mieszkańców 28 chłopców jest niemówiących i 3 niewidomych. Całkowitej opieki wymaga 5 chłopców, są to osoby leżące. Sześciu chłopców porusza się za pomocą sprzętu ortopedycznego.

Wszyscy mieszkańcy, z uwagi na psychofizyczny stan zdrowia, wymagają pomocy w podstawowych czynnościach życiowych oraz w załatwianiu spraw osobistych: w kontaktach z rodzinami, w organach rentowych, w ośrodkach pomocy społecznej, sądach i innych instytucjach. Pomocy w tym zakresie udziela pracownik socjalny.

Umożliwia się mieszkańcom udział w terapii zajęciowej. Prowadzona jest ona w pomieszczeniach do tego przeznaczonych przez pielęgniarki i opiekunów, którzy obok podstawowych obowiązków prowadzą zajęcia z terapii (osoby te mają zdolności manualne).

W ramach terapii chłopcy wyrabiają ozdoby z masy solnej, wykonują prace plastyczne, wyroby ze sznurka. Prowadzone też są zajęcia umuzykalniające.

W domu funkcjonuje zespół terapeutyczny – opiekuńczy, którego zadaniem jest opracowywanie i realizacja indywidualnych planów wspierania mieszkańca. Plany te zostały opracowane dla wszystkich mieszkańców i zawiera zadania do realizacji, na każdy

kolejny rok pobytu. Po upływie okresu, na który opracowano plan pracy, dokonywana jest ocena realizacji wszystkich założonych celów i opracowany plan pracy na kolejny rok.

W roku szkolnym 2006/2007 edukacją objętych było 30 podopiecznych. Posiadają one odpowiednie orzeczenie o potrzebie kształcenia specjalnego Poradni Psychologiczno – Pedagogicznej. Zajęcia rewalidacyjno – wychowawcze w ramach nauki w klasach życia i przygotowania do zawodu prowadzą nauczyciele Zespołu Szkół Specjalnych. Zajęcia odbywają się w pomieszczeniach DPS.

Warunkiem realizacji usług opiekuńczych i wspomagających na poziomie obowiązującego standardu jest zatrudnienie odpowiedniej liczby pracowników terapeutyczno – opiekuńczych. W tym zakresie Dom nie osiąga standardu. Wskaźnik zatrudnienia wymienionych pracowników, w przeliczeniu na pełne etaty, na jednego mieszkańca, wynosi 0,5 podczas, gdy w domu dla dzieci młodzieży niepełnosprawnych intelektualnie, powinien wynosić nie mniej niż 0,7.

W chwili obecnej DPS zatrudnia ogółem 31 pracowników: 1 pracownika socjalnego, 7 pielęgniarek, 8 opiekunów, 4 pokojowych. Psycholog oraz instruktor terapii zajęciowej zatrudnieni są na ¼ etatu. W administracji pracują 3 osoby. Pozostali pracownicy to obsługa techniczna i gospodarcza. Do dnia dzisiejszego brak jest fizjoterapeuty.

Dom realizuje program naprawczy dotyczący standaryzacji warunków bytowych i usług. Standard obowiązujących podstawowych usług świadczonych przez domy pomocy społecznej określone zostały szczegółowo w rozporządzeniu MPS z dnia 19.10. 2005 r. (Dz. U. 217, poz. 1837) w sprawie domów pomocy społecznej.

Do końca roku 2006 zostały osiągnięte standardy w zakresie zapewniającym:

- infrastrukturę dzienną,
- normy powierzchniowe pokoi mieszkalnych,
- wyposażenie pokoi mieszkalnych,
- warunki sanitarne w zakresie dostępności do łazienek,
- warunki sanitarne w zakresie dostępności do toalet z wyłączeniem jednej toalety, w której nie zapewniono intymności,
- normy w zakresie wyżywienia i organizacji posiłków,
- odzież, obuwie, bieliznę itp.,
- środki czystości i higieniczne,
- zabawki dla dzieci,
- usługi opiekuńcze i wspomagające,
- normę zatrudnienia pracownika socjalnego,
- kontakt z psychologiem,
- normę zatrudnienia pracowników zespołu terapeutyczno – opiekuńczego.
- Wykonano podjazd do budynku, zainstalowano szerokie drzwi wejściowe.
- Na klatce schodowej i korytarzu położono posadzkę, zamontowano poręczę, wymieniono balustradę.
- Zainstalowano system alarmowo – przeciwpożarowy.
- Każdy z mieszkańców został zaopatrzony we własną odzież, obuwie, bieliznę przechowywaną w indywidualnych szafkach.
- Wyremontowano jedną z łazienek na piętrze w wyniku czego zachowana jest intymność.
- Podzielono duże wieloosobowe sale na pokoje o wymaganym metrażu.
- Zakupiono odpowiedni sprzętu do nowo powstałych pokoi /stoliki, krzesła, szafy/.
- Urządzono kuchenkę pomocniczą.
- Zainstalowano system przyzywowo – alarmowy w całym budynku,
- Przeprowadzono remont sali rehabilitacyjno – sportowej.

Środowiskowy Dom Samopomocy dla Osób z Zaburzeniami Psychicznymi.

Od 1997r. w Grajewie działa Środowiskowy Dom Samopomocy dla Osób z Zaburzeniami Psychicznymi. Placówka przeznaczona jest dla osób dorosłych z przewlekłymi zaburzeniami psychicznymi i niepełnosprawnymi intelektualnie, mających trudności w życiu codziennym, tj. wymagających wsparcia niezbędnego do życia w środowisku rodzinnym i społecznym. Celem działalności domu jest stwarzanie możliwości i poprawa jakości życia podopiecznych w ich własnym środowisku poprzez prowadzenie rehabilitacji psychospołecznej.

Środowiskowy Dom Samopomocy finansowany ze środków budżetu centralnego, jest placówką przeznaczoną dla 25 osób, w której działalność opiekuńczo-terapeutyczną prowadzi 8 osób. W placówce prowadzone jest również żywienie.

Opieka nad osobami z zaburzeniami psychicznymi opiera się na prowadzeniu różnego rodzaju form terapii zajęciowej, rehabilitacji ruchowej, organizowaniu zajęć rekreacyjno – kulturalnych oraz psychiatrycznej opieki zdrowotnej pielęgniarek i lekarza. Domownicy objęci byli terapią w formie treningów, umiejętności społecznych typu: trening higieniczny, medyczny, ekonomiczny, kulinarny oraz tematycznie – dyskusyjny. Średnio co dwa tygodnie prowadzone są zebrania społeczności polegające na udziale wszystkich domowników, pracowników oraz lekarza, na których omawiane są sprawy związane z działalnością Ośrodka. Dużym powodzeniem cieszą się zajęcia plastyczne, których efektem są piękne pucharki z butelek, witraże, stroiki świąteczne, lalki, prace plastyczne o różnej formie oraz inne prace. Domownicy przy współudziale opiekunów opracowują pod względem tematycznym i plastycznym gazetkę ścienną ośrodka.

Środowiskowy Dom Samopomocy od chwili otwarcia w 2002 r. Oddziału Psychiatrycznego w Szpitalu Ogólnym w Grajewie nawiązał z nim stały kontakt. Pozwala to na stałą kontrolę stanu zdrowia podopiecznych i ich zachowań.

Dom Dziennego Pobytu – Klub Seniora.

Na terenie miasta Grajewo od 1993 roku prowadzi działalność Dom Dziennego Pobytu, zwany „Klubem Seniora”, który jest jednostką organizacyjną Miejskiego Ośrodka Pomocy Społecznej finansowaną z budżetu miasta. Skupia on osoby w wieku poprodukcyjnym: emerytów i rencistów. W skali roku korzysta z niego ponad 100 osób. Oprócz działalności kulturalno – rozrywkowej, w której biorą udział emeryci i renciści z całego miasta, seniorzy mogą też korzystać z posiłków. Dla osób znajdujących się w trudnej sytuacji materialno – bytowej, obiady wydawane są bezpłatnie lub za niewielką odpłatnością. Posiłki spożywane są przez seniorów we własnej sali i własnym towarzystwie. Ponadto uczestniczą oni w spotkaniach towarzyskich, imprezach, piknikach. Często pomagają zorganizować uroczystości, na których swoją pomysłowością bawią swoich kolegów i koleżanki.

Świetlica środowiskowa i socjoterapeutyczna.

Rodzinom, które nie są w stanie same sprostać wypełnianiu zadań opiekuńczo – wychowawczych, pomoc w tym zakresie oferują świetlice środowiskowe i socjoterapeutyczne. W Grajewie działają dwie: jedna przy Klubie „Zdrowie i Trzeźwość”, druga prowadzona przez kuratorów sądowych. Świetlice te, to placówki dziennego pobytu dla dzieci z rodzin niewydolnych wychowawczo, patologicznych. W placówkach tych uczestnicy mają zapewnioną opiekę, wychowanie, pomoc w nauce, posiłki w czasie ich pobytu. A także inną pomoc w zależności od potrzeb indywidualnych dzieci.

W 2006 roku pod opieką świetlicy znajdowało się 38 dzieci, u których w domu występuje problem z alkoholem bądź rodzina jest niezaradna życiowo. Dwa razy w tygodniu zajęcia z dziećmi prowadzi psycholog. Podczas codziennych zajęć odbywających się w świetlicy dzieci odrabiają lekcje, korzystają ze sprzętu sportowego (bilard, tenis stołowy, badminton), biorą udział w różnego typu zajęciach plastycznych,

zabawach świetlicowych, korzystają ze sprzętu komputerowego. W świetlicy funkcjonuje też kuchnia terapeutyczna, gdzie dzieci pod opieką uczą się przygotowywać proste posiłki, piec ciasta, gofry, smażyć placki, frytki itp. W ramach funkcjonowania kuchni terapeutycznej prowadzone jest dożywianie, w miarę zdolności finansowej świetlicy.

Klub „Zdrowie i Trzeźwość”

Uczestnikami Klubu są ludzie z różnych warstw społecznych, tj.: lekarze, policjanci, pracownicy umysłowi, robotnicy i bezrobotni. Część podejmuje dobrowolną terapię od alkoholu w ośrodkach w Łomży i Suwałkach. Przy Klubie działają: grupa AA, grupa wsparcia dla kobiet. W Klubie organizowane są imprezy mające na celu naukę spędzania wolnego czasu bez alkoholu. Przy Klubie działa zespół muzyczny, grupa brydżowa i tenisa stołowego oraz sekcja kulturystyczna. W każdy wtorek i czwartek mają spotkania kobiety współzależnione od picia alkoholu przez swoich bliskich. Spotkania te prowadzi psycholog i kierownik klubu oraz kobiety współzależnione. Spotkania te sprowadzają się do wspólnego szukania sposobów zapobiegania przemocy fizycznej i psychicznej w ich rodzinach, kształtowania umiejętności dbania o siebie i dzieci. Kobiety dowiadują się o możliwości zwrócenia się do określonych instytucji dających wsparcie prawne. W niektórych przypadkach są też konsultowane psychologicznie ich dzieci, u których występują objawy nerwicowe i idące za tym problemy z nauką. Codziennie przez Klub przewija się średnio 13 osób mających problem z alkoholem i życiem codziennym. Są to członkowie Klubu, ich rodziny oraz osoby przychodzące po raz pierwszy do Klubu po radę i pomoc.

Prowadzona jest też terapia m.in. na tematy:

- nauka oraz prowadzenie prawidłowych relacji w rodzinie,
- nauka aktywnego słuchania innych osób,
- nauka konstruktywnego radzenia sobie ze złością, omawianie etapów złości oraz sposobów radzenia sobie ze złością.

Podczas nauki życia w trzeźwości w Klubie jedną z zasad jest zmiana tradycji i obyczajów przez eliminację z nich alkoholu, przy pozostawieniu – wręcz pielęgnacji pozostałych elementów. Takim przykładem mogą być spotkania wigilijne, wielkanocne, obchody rocznicy trzeźwości i inne. W czasie tych uroczystości biorą udział całe rodziny wraz z dziećmi. Spotkania te są ogromnym przeżyciem szczególnie dla dzieci. Często powodują, że to właśnie dzieci stają się w domu strażnikami trzeźwości, a autorytet rodziców wyraźnie rośnie. Cechą charakterystyczną działań klubowych jest zapewnienie człowiekowi przekraczającemu próg swoistego mini – środowiska, poczucia bezpieczeństwa. Jest też dla niego bardzo ważnym elementem wsparcia.

1.11 OŚRODKI KULTURY.

Miejski Dom Kultury w Grajewie prowadzi swoje działania na terenie miasta i gminy. W 2006 r. w zajęciach uczestniczyło około 1500 dzieci.

Na terenie Grajewa prowadzone są zajęcia dla dzieci rozwijających swoje zainteresowania poprzez udział w zespołach wokalnych, muzycznych, ogniskach plastycznych i muzycznych, sekcjach gier umysłowych. Na terenie gminy prowadzone są działania w świetlicach środowiskowych zajmujących się dziećmi z rodzin patologicznych oraz poprzez stałą pracę w świetlicach wiejskich, gdzie dzieci pod opieką zatrudnionych tam opiekunów spędzają czas na różnego rodzaju zajęciach (gry świetlicowe, tenis stołowy, zajęcia plastyczne itp.).

W Wąsoszu działa Gminny Ośrodek Kultury, który w roku 2006 zorganizował 12 imprez o zasięgu gminnym, a także prowadził różne formy zajęć z dziećmi i młodzieżą, np.: zajęcia plastyczne, imprezy artystyczne, wycieczki rowerowe i na basen, konkursy itp. Z usług Ośrodka skorzystało ok. 3500 osób.

Na terenie miasta Szczuczyn funkcjonuje Miejski Dom Kultury. Przy placówce działa wiele zespołów tanecznych, instrumentalnych i wokalnych, które prezentują swój dorobek na imprezach gminnych, powiatowych i regionalnych. Dużym zainteresowaniem cieszą się zajęcia sportowe oraz organizowane turnieje na szczeblu nie tylko gminnym, ale i powiatowym. Ośrodek organizuje także półkolonie i kolonie dla dzieci z najuboższych rodzin. Dom Kultury obejmował w 2006 r. swoją działalnością ok. 2500 osób.

1.12 USŁUGI OPIEKUŃCZE

W Ośrodkach Pomocy Społecznej osoby realizujące zadania to opiekunki, które sprawują opiekę nad osobami w podeszłym wieku, samotnymi, posiadającymi zaświadczenie lekarskie. Usługi opiekuńcze świadczone są również dla osób z zaburzeniami psychicznymi. Zakres pracy opiekunki uzależniony jest od stanu zdrowia chorego oraz jego sytuacji rodzinnej.

Proponowane formy pomocy: wykonywanie czynności pielęgnacyjnych, jak – przesłanie łóżka, zmiana bielizny osobistej i kąpielowej, mycie, kąpanie, pomoc przy załatwianiu potrzeb fizjologicznych, itp.; czynności gospodarcze, jak – utrzymanie w czystości chorego i otoczenia, pranie, robienie zakupów, karmienie chorego, zabezpieczenie posiłków, itp.; oraz wykonywanie czynności opiekuńczych – organizowanie czasu wolnego, zamawianie wizyt lekarskich, pisanie listów, czytanie książek i prasy, załatwianie innych spraw na życzenie chorego, itp. Na terenie Powiatu zatrudniane są pielęgniarki środowiskowe, które działają w ramach podstawowej opieki zdrowotnej, która stanowi najbardziej istotny element systemu opieki nad zdrowiem realizowany w środowisku zamieszkania.

Do zadań pielęgniarki środowiskowej należy: bezpośrednia pielęgnacja w zdrowiu, w sytuacjach ryzyka zdrowotnego w chorobie i ograniczonej sprawności, a w szczególności posiada pełnomocnictwo w zakresie samodzielnego planowania i realizacji całości opieki pielęgniarskiej. W ten sposób pielęgniarka środowiskowa pomaga rodzinie w dostosowaniu do struktury i roli w nowej sytuacji. Zasadniczym celem pielęgniarki środowiskowej jest przygotowanie pacjenta do samoopieki oraz jego rodziny do sprawowania opieki nieprofesjonalnej.

Pielęgniarki w swojej pracy zajmują się chorymi okresowo lub przewlekle. pacjentami w terminalnej fazie choroby, alkoholikami, chorymi psychicznie, dziećmi i młodzieżą z różnymi problemami zdrowotnymi.

1.13 PORADNIA PSYCHOLOGICZNO – PEDAGOGICZNA

Jest to placówka działająca w systemie oświaty, powołana do udzielania pomocy psychologiczno – pedagogicznej dzieciom i młodzieży. Poradnia realizuje zadania wynikające z ustawy z dnia 7.09.1991r. (tekst jednolity Dz. U. Nr 256, poz. 2572 z późn. zm.) o systemie oświaty, rozporządzenia MENiS w sprawie szczegółowych zasad działania publicznych poradni psychologiczno – pedagogicznych i innych poradni specjalistycznych oraz ramowego statutu tych poradni, rozporządzenia MENiS w sprawie orzekania o potrzebie kształcenia specjalnego lub indywidualnego nauczania dzieci i młodzieży oraz szczegółowych zasad kierowania do kształcenia specjalnego lub indywidualnego nauczania.

Poradnia udziela dzieciom i młodzieży pomocy psychologiczno – pedagogicznej, w tym pomocy logopedycznej, pomocy w kierunku kształcenia i zawodu, a także udzielają rodzicom i nauczycielom pomocy psychologiczno – pedagogicznej związanej wychowywaniem i kształceniem dzieci i młodzieży.

Celem działania poradni jest wspomaganie wszechstronnego rozwoju dzieci i młodzieży poprzez działania w zakresie:

- nabywania i rozwijania umiejętności z zakresu komunikacji społecznej,

- profilaktyki zaburzeń rozwojowych, uzależnień i zachowań dysfunkcyjnych,
- udzielania pomocy psychologiczno – pedagogicznej dzieciom i młodzieży z grup ryzyka,
- diagnozy zaburzeń rozwojowych i zachowań dysfunkcyjnych,
- zwiększenia efektywności uczenia się,
- wyboru kierunku kształcenia i zawodu, planowania kariery zawodowej,
- terapii pedagogicznej, psychologicznej i społecznej,
- prowadzenia edukacji pozaszkolnej wśród uczniów, rodziców, nauczycieli,
- pomocy rodzinie w wypełnianiu przez nią funkcji wychowawczych,
- pomocy rodzicom i nauczycielom w diagnozowaniu i rozwijaniu potencjalnych możliwości i mocnych stron uczniów.

Pomoc Poradni jest adresowana do:

- dzieci i młodzieży (od 0 lat do młodzieży do ukończenia szkoły ponadgimnazjalnej),
- rodziców (opiekunów prawnych),
- nauczycieli i wychowawców,
- specjalistów organizujących pomoc oraz opiekę psychologiczno – pedagogiczną w szkołach i placówkach.

INFORMACJA O PRACY PORADNI W ROKU SZKOLNYM 2005/2006

Rejon działania i liczbę szkół określa poniższa tabela.

Nazwa rejonu objętego zasięgiem działania poradni	Przedszkola 1)		Szkoły podst.1		Gimnazja		Szkoły ponadgimnazjalne		Ogółem	
	Liczba plac.	Liczba dzieci	Liczba plac.	Liczba dzieci	Liczba Plac.	Liczba dzieci	Liczba plac.	Liczba dzieci	Liczba plac.	Liczba dzieci
m. i gm. Grajewo	4	463	7	2460	5	1543	4	1618	DPS 21	40 6090
m. i gm. Rajgród	-	-	5	559	1	273	-	-	6	832
m. i gm. Szczuczyn	1	20	3	649	1	350	2	880	7	1899
gmina Radziłów	-	-	5	505	1	246	-	-	6	751
gmina Wąsosz	-	-	6	423	1	188	-	-	7	611
RAZEM	5	483	26	4.602	9	2.600	6	2.498	47	10223

W tym dzieci urodzone w roku 1998 – 645.

Ponadto urodzonych w latach 1999-2003 – 2991

Działalność diagnostyczna poradni:

- W roku szkolnym 2005/2006 w Poradni zarejestrowano 1039 osób. Osobom tym udzielono pomocy psychologiczno-pedagogicznej oraz logopedycznej.

Orzeczenia o potrzebie kształcenia specjalnego :

Orzeczenia o potrzebie kształcenia specjalnego uczniów	z niepełnosprawnością ruchową	3
	z upośledzeniem w stopniu lekkim	43
	z upośledzeniem w stopniu umiarkowanym i znacznym	11
	z upośledzeniem w stopniu głębokim	3
	Z zaburzeniami zachowania	3
	z niepełnosprawnościami sprzężonymi	7
	Opinie o wczesnym wspomaganie rozwoju	2
Orzeczenia o potrzebie indywidualnego nauczania		23
Razem		95
Opinie w sprawie	Przyspieszenia obowiązku szkolnego	4
	Odroczenia obowiązku szkolnego	5
	Gotowości szkolnej dziecka	1
	Dostosowania wymagań edukacyjnych	331
	Dostosowania warunków formy – Sprawdziany	90
	Egzamin gimnazjalny	148
	Egzaminy maturalne	23
	Przyjęcia ucznia gimnazjum do oddziału przysposabiającego do pracy	9
Ograniczonych możliwości wyboru kierunku kształcenia	4	
Inne opinie o przebadanych		156

Formy pomocy bezpośredniej.

1. Na terenie poradni pedagodzy prowadzą zajęcia korekcyjno-kompensacyjne, w których uczestniczyło 16 uczniów, w tym 5 w zajęciach indywidualnych:

I grupa - uczniowie z klas II szkół podstawowych

II grupa - uczniowie z klas IV i V szkół podstawowych

III grupa - uczniowie z klas VI szkoły podstawowej i I gimnazjum .

Prowadzono również zajęcia indywidualne pod kątem doskonalenia techniki czytania Metodą 18 struktur wyrazowych z 8 dzieci ze szkół podstawowych.

Poradnia stara się w miarę swoich możliwości kadrowych i lokalowych zapewnić specjalistyczną pomoc rodzicom i ich dzieciom przygotowującym się do podjęcia nauki w szkole .

Małe dzieci na terenie naszej poradni korzystają z różnego rodzaju form terapii indywidualnej i grupowej: logopedycznej, pedagogicznej, zajęć Metodą Dobrego Startu, różnych form oddziaływań psychologicznych- diagnoza, porady, wsparcie psychologiczne dzieci i ich rodzin.

Poprzez swoją działalność stara się umożliwić dzieciom osiągnięcie możliwie jak najwyższego poziomu rozwoju, akceptację własnej niepełnosprawności, zdobycie motywacji do nauki.

W roku szkolnym 2005/2006 zajęcia odbywały się w dwóch grupach, w których uczestniczyło 16 dzieci. Zajęcia odbywają się co dwa tygodnie.

Celem zajęć było jednoczesne rozwijanie funkcji motorycznych, językowych, spostrzeżeniowych (wzrokowych), słuchowych, dotykowych i kinestetycznych oraz integracji percepcyjno-motorycznej. Udział w zajęciach ma poprawić orientację w schemacie ciała i przestrzeni i umożliwić przygotowanie dzieci w zakresie gotowości szkolnej. Udział w zajęciach dawał też możliwość stymulowania rozwoju emocjonalnego i społecznego dzieci.

Formy pomocy indywidualnej to:

- Terapia indywidualna prowadzona przez psychologów:
- objęto 9 osób terapią dla zagrożonych uzależnieniem oraz prowadzono terapie 8 rodzin.

Formy pomocy grupowej - spotkania psychologów i pedagogów z młodzieżą:

- Uczniowie klas III gimnazjum uczestniczyli w spotkaniach z pedagogiem poradni dotyczących orientacji szkolnej i zawodowej . wzięło udział około 370 uczniów gimnazjów.
- Spotkania psychologa z młodzieżą w szkołach tematyka - w zależności od zapotrzebowania - odbyło się około 30 spotkań.

W miesiącu kwietniu odbyła się III Giełda Szkół Ponadgimnazjalnych, w której swoją ofertę edukacyjną na rok szkolny 2006/2007 prezentowały wszystkie szkoły ponadgimnazjalne z terenu powiatu grajewskiego. Giełdę odwiedziło około 500 uczniów gimnazjum .

Ponadto miały miejsce spotkania z rodzicami, nauczycielami. Pracownicy poradni uczestniczyli w 6 Radach Pedagogicznych Szkół .

Przeprowadzono również badania przesiewowe w szkołach i przedszkolach pod kątem wczesnego wykrywania zaburzeń mowy .

Zdiagnozowano około 300 dzieci .

Poradnia uczestniczyła w projekcie współfinansowanym przez Unię Europejską – „Sprzęt komputerowy wraz z oprogramowaniem dla poradni psychologiczno-pedagogicznych”. W grudniu 2005 roku Poradnia otrzymała sprzęt komputerowy i programy o łącznej wartości 22.645 zł.

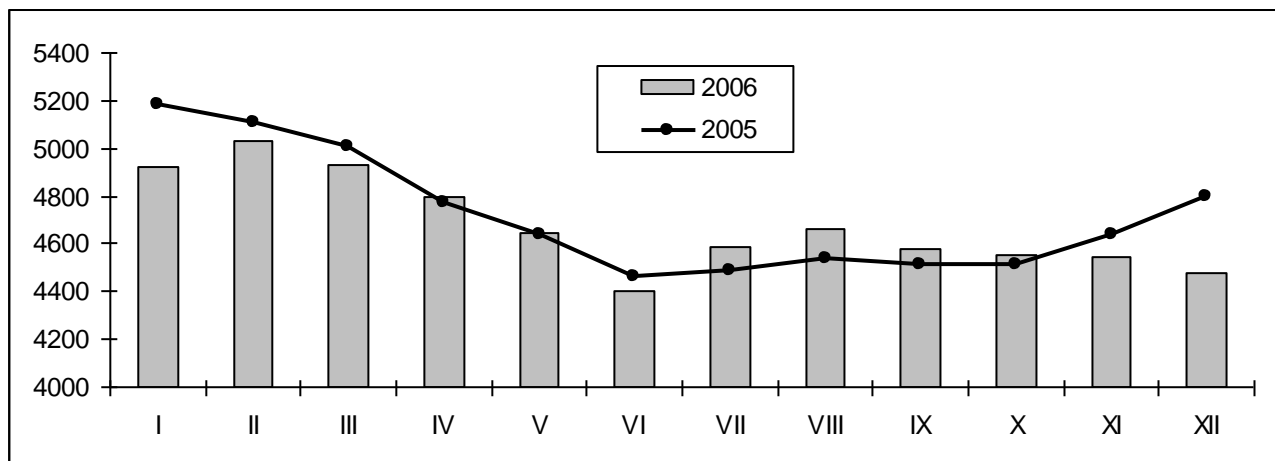
W 2007 r. Poradnia chce rozszerzyć działalność diagnostyczną o orzekanie dzieci niesłyszących i słabosłyszących. Zadanie to dla dzieci z powiatu grajewskiego realizuje w chwili obecnej Poradnia Psychologiczno-Pedagogiczna w Łomży.

1.14 BEZROBOCIE

Stan bezrobocia w 2005 r. i 2006 r.

Analizując dane statystyczne z lat ubiegłych można zaobserwować stale powtarzający się schemat przebiegu bezrobocia w skali roku. Schemat ten (w dużym uproszczeniu) charakteryzuje się: wyraźnym wzrostem bezrobocia w okresie jesienno-

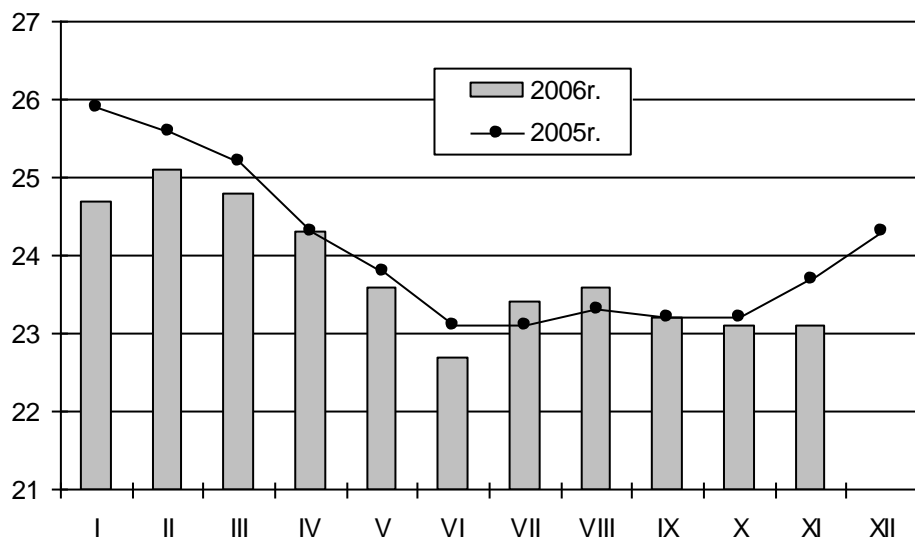
zimowym, spadkiem trwającym od wczesnej wiosny do początku lata i względną stabilizacją w okresie letnim. Przebieg bezrobocia w 2006 roku nie odbiegał zasadniczo od powyższego schematu za wyjątkiem ostatnich miesięcy roku. W okresie IX-XII odnotowano stały i wyraźny spadek bezrobocia, który spowodowany został przewagą wyłączeń z ewidencji osób bezrobotnych nad liczbą nowo zarejestrowanych.



Miesiąc	Liczba bezrobotnych wg stanu na koniec miesiąca		Wzrost / spadek (+/-)	
	2005r.	2006r.	w liczbach	w %
I	5178	4922	-256	-4,9
II	5107	5033	-74	-1,4
III	5007	4930	-77	-1,5
IV	4774	4800	26	0,5
V	4639	4646	7	0,2
VI	4464	4403	-61	-1,4
VII	4485	4585	100	2,2
VIII	4534	4661	127	2,8
IX	4514	4575	61	1,4
X	4511	4553	42	0,9
XI	4633	4546	-87	-1,9
XII	4793	4479	-314	-6,6

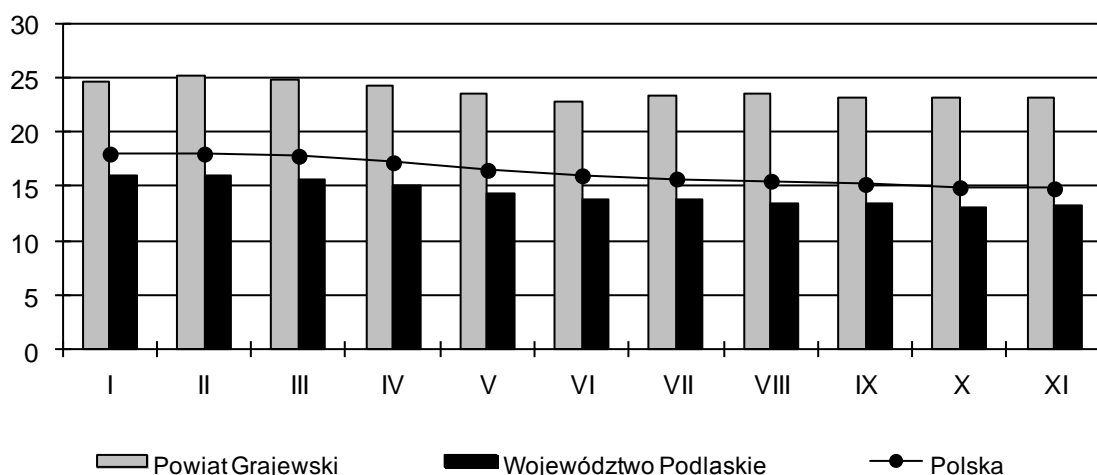
Stopa bezrobocia

Stopa bezrobocia w powiecie grajewskim w 2006 roku była średnio o 0,2 punktu procentowego niższa niż w 2005 roku. Była to najwyższa stopa procentowa w województwie podlaskim.



Miesiąc	2005r.	2006r.
I	25,9%	24,7%
II	25,6%	25,1%
III	25,2%	24,8%
IV	24,3%	24,3%
V	23,8%	23,6%
VI	23,1%	22,7%
VII	23,1%	23,4%
VIII	23,3%	23,6%
IX	23,2%	23,2%
X	23,2%	23,1%
XI	23,7%	23,1%
XII	24,3%	

Stopa bezrobocia I-XI 2006r.



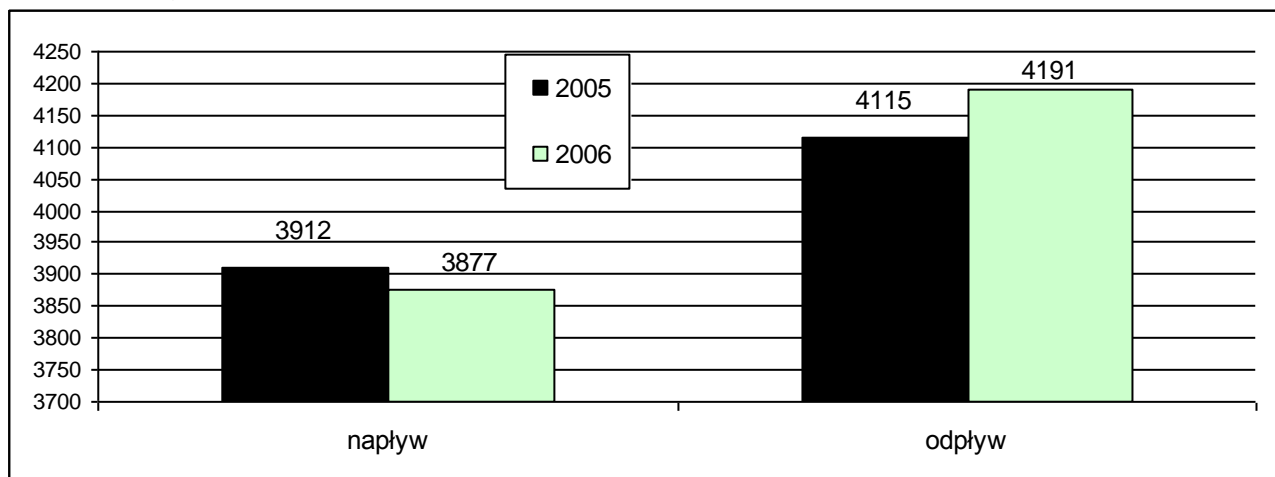
Napływ i odpływ bezrobotnych

W 2006 roku nieznacznie zmniejszyła się liczba rejestrujących się osób, zwiększyła się natomiast liczba wyłączonych z ewidencji osób bezrobotnych o 1,8% w porównaniu do 2005 roku. Rejestrujące się kobiety stanowiły w 2005 roku 43,7% a w 2006 roku 46,5%. Największą liczbę rejestracji zanotowano we wrześniu - 431 osób (podobnie we wrześniu 2005 roku - 416). Największa liczba wyłączeń miała miejsce w czerwcu (zarówno w 2006 i 2005 roku), odpowiednio - 542 i 455.

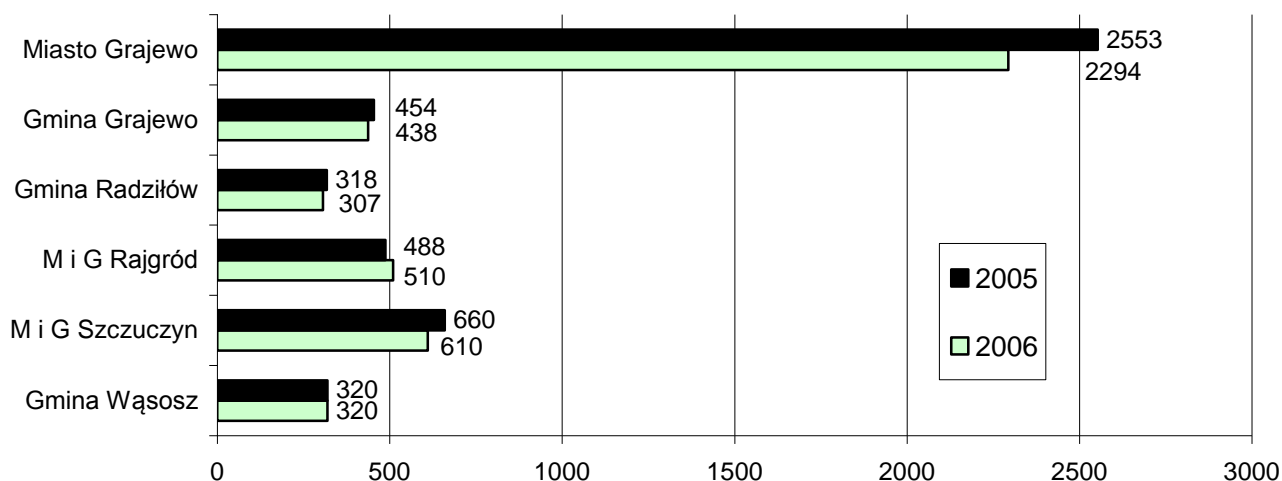
Odpływ z bezrobocia w 2006 roku spowodowany był najczęściej podjęciem pracy oraz brakiem potwierdzenia gotowości do pracy. Pracę podjęło 1686 bezrobotnych (40,2% ogółu wyłączonych), status osoby bezrobotnej z powodu niepotwierdzenia gotowości do pracy utraciło 1464 bezrobotnych (34,9% ogółu wyłączonych), odpowiednio w 2005 roku

37,6% i 43,1%. Maj był miesiącem o najwyższej liczbie wyłączeń z powodu podjęcia pracy (228), w 2005 roku był to kwiecień (227).

Wskaźnik płynności rynku pracy w 2006 roku (stosunek liczby bezrobotnych wyrejestrowanych z tytułu podjęcia pracy do liczby bezrobotnych zarejestrowanych w tym samym czasie) osiągnął wartość 43,5% i zwiększył się w stosunku do 2005 roku o 3,9 punktu procentowego.



Bezrobotni z poszczególnych gmin powiatu



W końcu 2006 roku nastąpił spadek liczby bezrobotnych w powiecie grajewskim w porównaniu do końca 2005r. Największy spadek odnotowano w Mieście Grajewo o 11,3% oraz w Mieście i Gminie Szczuczyn o 8,2%, w Gminie Wąsosz sytuacja pozostała bez zmian, jedynie w Mieście i Gminie Rajgród nastąpił wzrost o 4,3%.

Bezrobotne kobiety z poszczególnych gmin powiatu

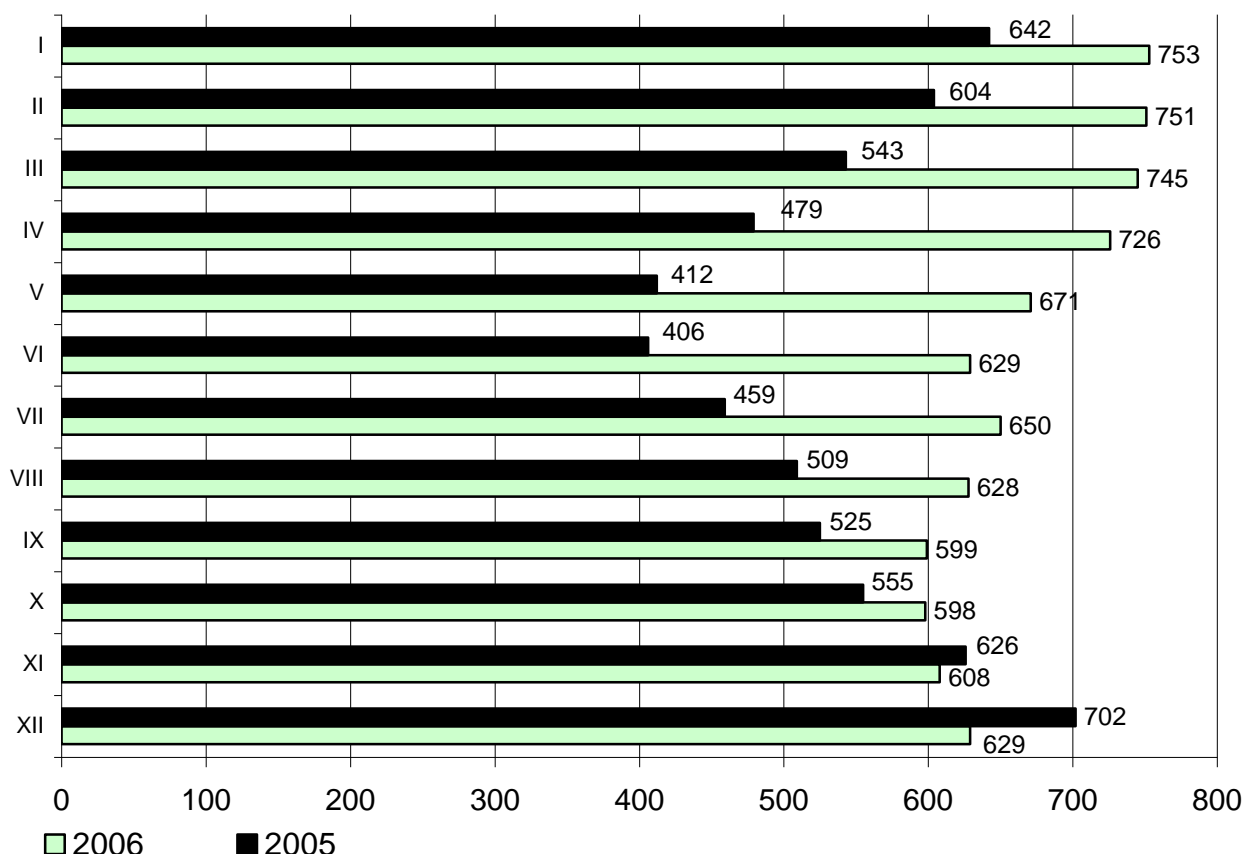
Liczba bezrobotnych kobiet wg stanu na 31.12.2006r. wynosiła 2293. W porównaniu do grudnia 2005r. nastąpił spadek o 1,7% w tej grupie osób. Na koniec

grudnia 2005r. kobiety stanowiły 49,6% ogółu zarejestrowanych bezrobotnych, zaś w analogicznym okresie 2006 roku - 51,2%. Najwyższy odsetek kobiet zanotowano w Mieście Grajewo - 54,3%, najniższy w Gminie Radziłów - 43,6%

Bezrobotni uprawnieni do zasiłku

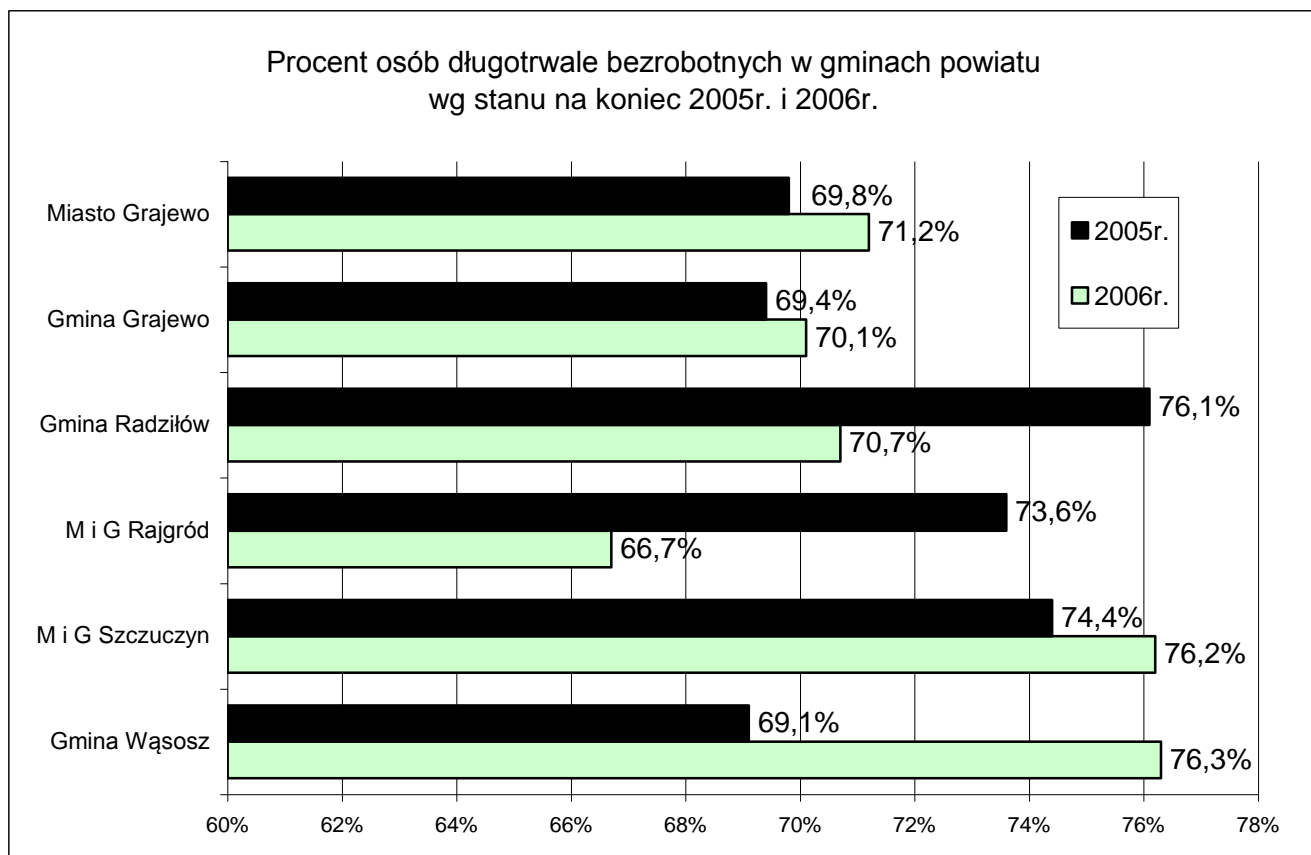
Liczba osób pobierająca zasiłek dla bezrobotnych w 2006 roku była zdecydowanie wyższa niż w roku poprzednim. Osoby uprawnione do zasiłku stanowiły średnio w miesiącu 14,2% ogółu zarejestrowanych, natomiast w 2005 roku - 11,4%. W końcu grudnia 2006r. najwyższy odsetek osób bezrobotnych pobierał zasiłek z Miasta i Gminy Rajgród - 16,1%, najniższy zaś z Miasta i Gminy Szczuczyn - 10,7%.

Liczba uprawnionych do zasiłku w 2005r. i 2006r.



Osoby długotrwale bezrobotne

Osoby długotrwale bezrobotne (3207 osób) stanowiły na koniec 2006 roku 71,6% wszystkich zarejestrowanych. W porównaniu do końca 2005r. odnotowany został niewielki wzrost w tej grupie osób o 0,5 punktu procentowego. Kobiety stanowiły 54,1% tej grupy (1735).



Największy spadek osób długotrwale bezrobotnych odnotowano w Mieście i Gminie Rajgród - o 6,9 punktu procentowego, największy wzrost w Gminie Wąsosz - 7,2 punktu procentowego.

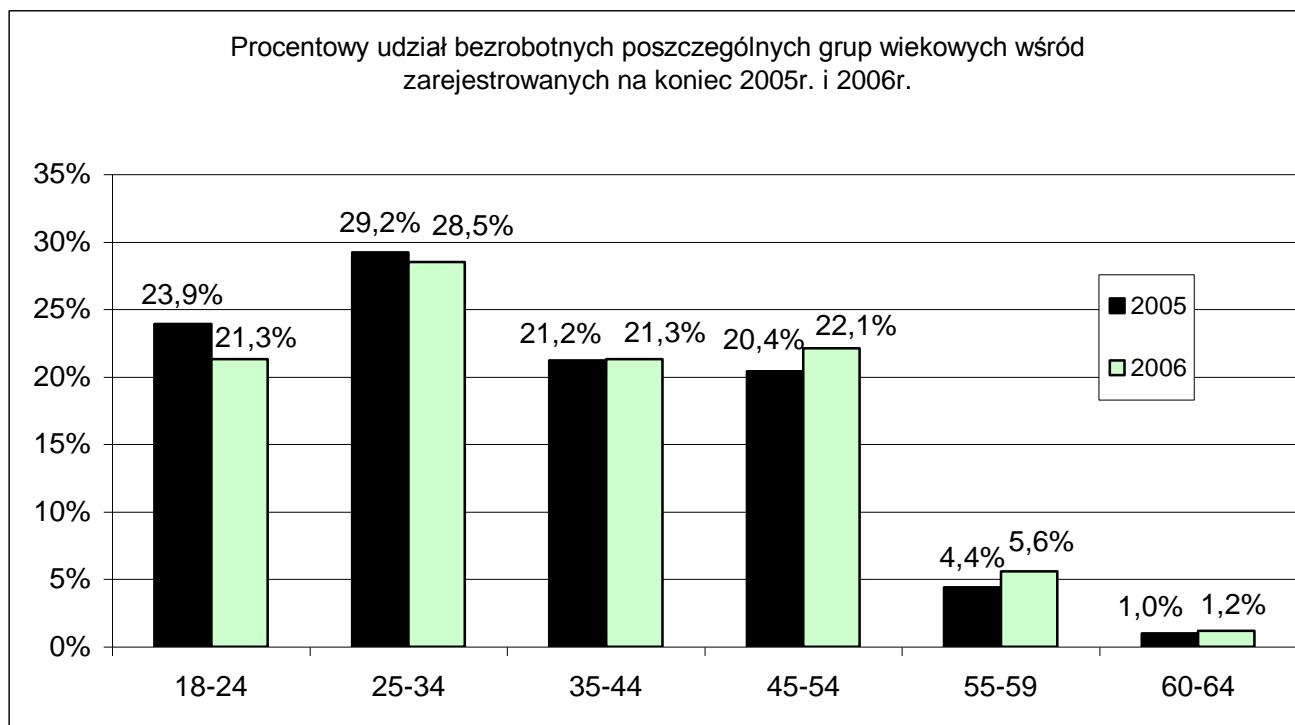
Bezrobotni powyżej 50 roku życia

Liczba zarejestrowanych bezrobotnych powyżej 50 roku życia wynosiła 753 osoby na koniec grudnia 2006r. (16,8% ogółu zarejestrowanych). Mieszkańcy Miasta Grajewo stanowili 59% tej grupy (444 osoby). W analogicznym okresie 2005 roku liczba tych osób w powiecie wynosiła 691 osób, tj. 14,4% ogółu zarejestrowanych. We wszystkich gminach odnotowano niewielki wzrost liczby zarejestrowanych w tej grupie osób.

Bezrobotni według wieku

Najliczniejszą grupę stanowiły osoby młode w wieku od 25 do 34 lat (28,5% ogółu zarejestrowanych). W porównaniu z analogicznym okresem 2005 roku nastąpił spadek liczby bezrobotnych w pierwszych dwóch grupach, w pozostałych nastąpił wzrost. Największy spadek odnotowano w najmłodszej grupie wiekowej od 18 do 24 lat o 20,2% (192 osoby), największy wzrost miał miejsce w grupie od 55 do 59 lat o 19,4% (41 osób).

Biorąc pod uwagę poszczególne gminy powiatu - najwyższy odsetek osób w wieku od 18 do 24 lat zanotowano wśród zarejestrowanych mieszkańców Gminy Grajewo - 29,9% (131 na 438), w grupie wiekowej od 25 do 34 lat w Mieście i Gminie Szczuczyn - 31,5% (192 na 610), w grupie od 35 do 44 lat w Mieście Grajewo - 23,2% (532 na 2294), w grupie od 45 do 54 lat w Mieście Grajewo - 25,4% (583 na 2294), w grupie od 55 do 59 lat w Mieście Grajewo - 5,97% (137 na 2294) i w grupie od 60 do 64 lat w Gminie Grajewo - 1,8% (8 na 438).



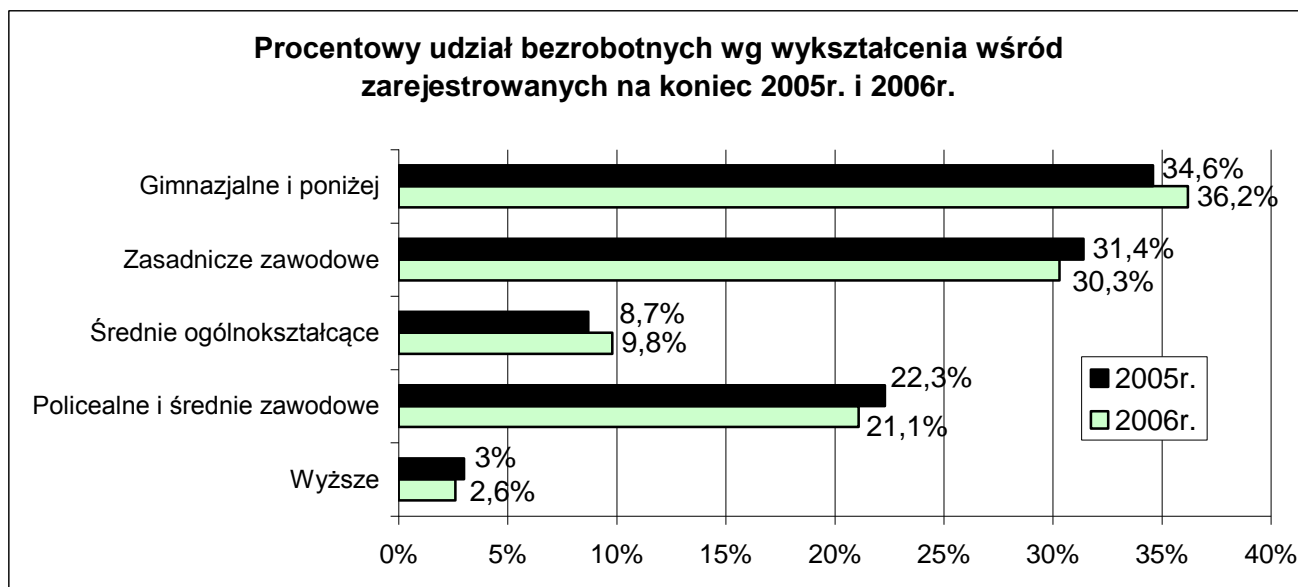
Bezrobotni według poziomu wykształcenia

W końcu 2006r. wśród zarejestrowanych bezrobotnych najwięcej osób posiadało wykształcenie gimnazjalne i niższe - 36,2% oraz zasadnicze zawodowe - 30,3%. Najmniej zarejestrowanych bezrobotnych to absolwenci wyższych uczelni - 2,6%.

W trzech grupach zawodowych nastąpił spadek procentowego udziału w porównaniu do 2005 roku. Największy ilościowo spadek odnotowano w grupie osób z wykształceniem zasadniczym zawodowym - 151 osób, największy procentowy spadek miał miejsce w grupie osób z wykształceniem wyższym - o 17,4%, (25 osób).

Najwyższy odsetek osób z wykształceniem wyższym zanotowano wśród zarejestrowanych mieszkańców Miasta Grajewo - 3,9% (90 na 2294), w grupie z wykształceniem policealnym i średnim zawodowym w Mieście i Gminie Szczuczyn - 25,1% (153 na 610), w grupie z wykształceniem średnim ogólnokształcącym w Mieście Grajewo - 11,4% (261 na 2294), w grupie z wykształceniem zasadniczym zawodowym również w Mieście Grajewo - 31,3% (718 na 2294), w grupie z wykształceniem gimnazjalnym i niższym w Gminie Wąsosz - 46,3% (148 na 320).

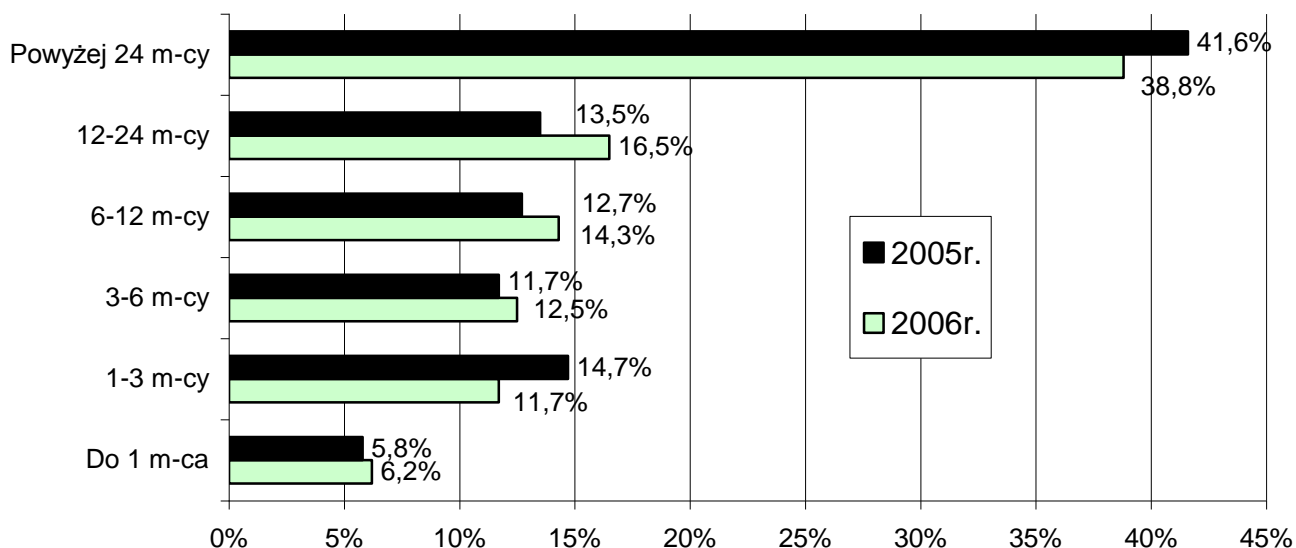
Procentowy udział bezrobotnych wg wykształcenia wśród zarejestrowanych na koniec 2005r. i 2006r.



Bezrobotni według czasu pozostawania bez pracy

Najwięcej zarejestrowanych bezrobotnych pozostaje bez pracy powyżej 24 miesięcy - 38,8% wszystkich zarejestrowanych na dzień 31 grudnia 2006r. W porównaniu z końcem 2005r. nastąpił w tej grupie spadek o 2,8 punktu procentowego. Najwyższy odsetek osób zarejestrowanych powyżej 24 miesięcy zanotowano wśród bezrobotnych mieszkańców Gminy Radziłów - 46,6% (143 na 307).

Procentowy udział bezrobotnych wg czasu pozostawania bez pracy na koniec 2005r. i 2006r.



1.15 ORGANIZACJE POZARZĄDOWE

Działania na rzecz osób niepełnosprawnych to przede wszystkim działania organizacji pozarządowych i stowarzyszeń. Na terenie Powiatu Grajewskiego funkcjonują następujące instytucje związane z niepełnosprawnością:

- 2 Stowarzyszenie Wspierania Inicjatyw Społecznych na Rzecz Osób Niepełnosprawnych (SWISON) w Grajewie,
- 3 Stowarzyszenie „Szkoła Naszą Szansą” przy Zespole Szkół Specjalnych w Grajewie

1.16 NIEPEŁNOSPRAWNOŚĆ

Niepełnosprawność jest jednym z poważniejszych zjawisk współczesnego świata. Znaczenie tego zjawiska wynika z rozmiarów i powszechności jej występowania w populacji, a także z konsekwencji, jakie wywołuje w sensie społecznym i indywidualnym.

Gdy mówimy o osobach niepełnosprawnych, mamy na uwadze przede wszystkim ludzi, których organizmy są dysfunkcjonalne /utraciły zdolność do wypełniania właściwych im funkcji /. Niepełnosprawność oznacza jednak coś więcej. Oznacza ona utratę zdolności do funkcjonowania nie tylko na poziomie biologicznym, ale również na poziomach psychologicznym i społecznym. Obejmuje ona swoim zakresem pierwotny defekt biologiczny organizmu /dysfunkcjonalność/, a także jego skutki psychologiczne i społeczne.

Wprowadzenie reformy administracyjnej w Polsce zmieniło rozwiązania prawne i instytucjonalne dotyczące pięciu milionów osób niepełnosprawnych. Zmiany te mają na celu udostępnić osobom niepełnosprawnym korzystanie ze środków Państwowego Funduszu Rehabilitacji Osób Niepełnosprawnych. Dzięki reformie i decentralizacji PFRON, osoby niepełnosprawne od 1999 r. mogą załatwiać najistotniejsze dla siebie sprawy – nie jak dotychczas w mieście wojewódzkim czy Warszawie – lecz bliżej miejsca zamieszkania – w powiecie.

Środki finansowe Państwowego Funduszu Rehabilitacji Osób Niepełnosprawnych przeznaczone są na najważniejsze formy pomocy osobom niepełnosprawnym czyli m.in. na: organizowanie warsztatów terapii zajęciowej, turnusów rehabilitacyjnych, dofinansowanie zakupu przedmiotów ortopedycznych oraz środków pomocniczych, dofinansowanie kultury, sportu, turystyki i rekreacji osób niepełnosprawnych, udzielanie pożyczek na działalność gospodarczą, likwidację barier, wspieranie zatrudnienia. Fundusze te przekazywane są do powiatów według algorytmu - oznacza to podział proporcjonalny do osób niepełnosprawnych zamieszkałych na danym terenie.

Jak wynika ze statystyki PFRON są to znacznie większe środki finansowe przeznaczone na realizację zadań na rzecz osób z terenu obecnego powiatu w porównaniu z latami poprzednimi. Wiąże się to z lepszą dostępnością do jednostki dysponującej środkami Funduszu, większą informacją o możliwościach pomocy, integracją powiatu z gminami, a co za tym idzie dotarciem do jak największej liczby osób potrzebujących.

Działalność Powiatowego Centrum Pomocy Rodzinie okazuje się bardzo pomocna dla osób niepełnosprawnych. Dowiodą tego liczby świadczące o środkach finansowych wydatkowanych na realizację zadań z zakresu rehabilitacji zawodowej i społecznej dla osób z terenu Powiatu Grajewskiego.

Wszystkie zadania realizowane przez Powiat w zakresie rehabilitacji zawodowej i społecznej osób niepełnosprawnych finansowane są wyłącznie ze środków Funduszu. Dzięki nim potrzebujące osoby niepełnosprawne mogą uzyskać konkretną pomoc finansową np. dofinansowanie do udziału w turnusie rehabilitacyjnym, zakupie środków ortopedycznych, uzyskać odpowiednie szkolenie zawodowe, odpowiednio przystosowane miejsce pracy, pożyczkę na rozpoczęcie działalności gospodarczej.

Z uwagi na trudną przeważnie sytuację materialną osób niepełnosprawnych jest to pomoc wyjątkowo potrzebna .

Zadania Powiatowego Centrum Pomocy Rodzinie z zakresu rehabilitacji zawodowej osób niepełnosprawnych.

Rehabilitacja zawodowa osób niepełnosprawnych realizowana jest przez Powiat wyłącznie ze środków Państwowego Funduszu Rehabilitacji Osób Niepełnosprawnych. Środki te są limitowane i podlegają ścisłej kontroli Funduszu.

Zadania dotyczące rehabilitacji zawodowej realizowane są na podstawie *Ustawy o rehabilitacji zawodowej i społecznej oraz zatrudnianiu osób niepełnosprawnych*, oraz rozporządzeń i dotyczą przede wszystkim: dostosowania istniejących lub nowych miejsc pracy dla osób niepełnosprawnych stosownie do potrzeb wynikających z niepełnosprawności tych osób rozpoznanych przez służby medycyny pracy/, refundacji wynagrodzeń dla osób zatrudnionych na stanowiskach pracy utworzonych w latach poprzednich, udzielanie pożyczek na rozpoczęcie działalności gospodarczej lub rolniczej, dofinansowanie oprocentowania kredytów bankowych zaciągniętych na prowadzenie działalności gospodarczej lub rolniczej, szkolenie zawodowe osób niepełnosprawnych.

Zadania Powiatowego Centrum Pomocy Rodzinie z zakresu rehabilitacji społecznej.

Do podstawowych zadań realizowanych przez powiat z zakresu rehabilitacji społecznej należy stwarzanie możliwości osobom niepełnosprawnym udziału w turnusach rehabilitacyjnych, dofinansowanie zaopatrzenia w sprzęt rehabilitacyjny, przedmioty ortopedyczne i środki pomocnicze, pomoc w likwidacji barier architektonicznych i w komunikowaniu się, dofinansowanie sportu, kultury, rekreacji i turystyki osób niepełnosprawnych.

Zadania z zakresu rehabilitacji zawodowej i społecznej realizowane ze środków Państwowego Funduszu Rehabilitacji Osób Niepełnosprawnych.

Nazwa zadania	Ilość osób objętych dofinansowaniem	
	2005 r.	2006 r.
Rehabilitacja zawodowa :		
1. Zwrot wydatków na instrumenty i usługi rynku Pacy na rzecz osób niepełnosprawnych poszukujących pracy i niepozostających w zatrudnieniu	-	5
2. Szkolenia i przekwalifikowania osób niepełnosprawnych.	6	3
3. Pożyczki na rozpoczęcie działalności gospodarczej lub rolniczej.	1	brak wniosków
4. Dofinansowanie do oprocentowania kredytu bankowego	brak wniosków	brak wniosków
Rehabilitacja społeczna:		

1. Turnusy rehabilitacyjne, w tym : dzieci i młodzież niepełnosprawna /łącznie z opiekunami/.	129 10	128 7
2. Dofinansowanie likwidacji barier : architektonicznych w komunikowaniu się techniczne	8 20 5	13 12 3
3. Dofinansowanie zakupu przedmiotów ortopedycznych i środków pomocniczych.	166	228
4. Dofinansowanie sportu, kultury, rekreacji i turystyki osób niepełnosprawnych.	3 imprezy	3 imprezy
5. Dofinansowanie zakupu sprzętu rehabilitacyjnego.	6	12

Powiatowy Zespół do Spraw Orzekania o Niepełnosprawności

Przy Powiatowym Centrum Pomocy Rodzinie działa Powiatowy Zespół ds. Orzekania o Niepełnosprawności.

Zespół swoim działaniem obejmuje 6 gmin : Miasto Grajewo, Gmina Grajewo, Gmina Rajgród, Gmina Szczuczyn, Gmina Wąsosz, Gmina Radziłów. W skład zespołu wchodzi: lekarze specjaliści i stosownie do potrzeb psycholog, doradca zawodowy lub pracownik socjalny. Orzekanie zespołu służy do celów nierentowych tzn. do celów odpowiedniego zatrudnienia, przeszkolenia zawodowego, korzystania z systemu pomocy społecznej, korzystania z rehabilitacji, konieczności zaopatrzenia w przedmioty ortopedyczne i środki pomocnicze, uczestnictwa w warsztatach terapii zajęciowej, korzystania z systemu środowiskowego wsparcia w samodzielnej egzystencji oraz nabycia uprawnień do otrzymywania zasiłku pielęgnacyjnego.

Osoby zainteresowane uzyskaniem orzeczenia, składają wniosek o wydanie orzeczenia o stopniu niepełnosprawności oraz zaświadczenie lekarskie, wypełnione przez lekarza specjalistę. W przypadku ubiegania się o wydanie orzeczenia o niepełnosprawności dla dziecka /do 16- go roku życia/, rodzic lub opiekun prawny wypełnia wniosek o wydanie orzeczenia o niepełnosprawności i informację o zakresie opieki i pielęgnacji oraz dołącza zaświadczenie lekarskie wypełnione przez lekarza specjalistę. W każdym przypadku osoba zainteresowana może dołączyć do wniosku wszelką dokumentację medyczną /np. karty informacyjne leczenia szpitalnego, konsultacje specjalistów/ mającą wpływ na wydanie orzeczenia. Posiedzenia zespołu odbywają się dwa lub trzy razy w tygodniu, stosownie do potrzeb. Stopień niepełnosprawności: znaczny, umiarkowany lub lekki ustala się uwzględniając: wystąpienie naruszenia sprawności organizmu i zakres tego naruszenia, przewidywany okres trwania naruszonej sprawności organizmu, zakres naruszenia sprawności powodujący ograniczenia lub niezdolność do zatrudnienia, pełnienia ról społecznych lub samodzielnej egzystencji.

Oceny niepełnosprawności u osób do 16 roku życia dokonuje się na podstawie: przewidywanego okresu trwania upośledzenia stanu zdrowia, niezdolności do zaspokajania podstawowych potrzeb życiowych, znacznego zaburzenia funkcjonowania organizmu, wymagającego systematycznych i częstych zabiegów leczniczych i rehabilitacyjnych w domu i poza domem.

Wydane orzeczenia o niepełnosprawności i orzeczenia o stopniu niepełnosprawności.

Wydane orzeczenia	2005	2006
w stopniu znacznym	80	76
w stopniu umiarkowanym	81	67
w stopniu lekkim	79	75
Osobom przed 16 rokiem życia	134	80
Ogółem	374	298

Warsztaty Terapii Zajęciowej

Warsztat Terapii Zajęciowej w Grajewie został utworzony w lutym 2001r. z inicjatywy Stowarzyszenia Wspierania Inicjatyw Społecznych na Rzecz Osób Niepełnosprawnych w Grajewie. Podstawową działalność Warsztatu Terapii Zajęciowej finansuje Państwowy Fundusz Rehabilitacji Osób Niepełnosprawnych. Głównym zamierzeniem warsztatu jest rehabilitacja społeczna i zawodowa, mająca na celu przygotowanie uczestników do życia w społeczeństwie.

Realizacja zadań w WTZ odbywa się poprzez: ogólne usprawnianie; rozwijanie umiejętności obejmujących czynności życia codziennego oraz zaradność osobistą poprzez wykorzystanie różnych technik terapii zajęciowej; przygotowanie do życia w środowisku społecznym, w szczególności poprzez rozwój umiejętności planowania i komunikowania się, dokonywania wyborów, decydowania o swoich sprawach oraz rozwój innych umiejętności niezbędnych w niezależnym życiu; poprawę kondycji psychicznej i fizycznej; rozwijanie psychofizycznych sprawności niezbędnych w pracy; rozwijanie podstawowych oraz specjalistycznych umiejętności zawodowych umożliwiających podjęcie pracy w zakładzie aktywności zawodowej lub innej pracy zarobkowej albo szkolenia zawodowego. Osoby niepełnosprawne są kwalifikowane do uczestnictwa w Warsztacie w oparciu o wskazanie do terapii zajęciowej, zawarte w orzeczeniu o stopniu niepełnosprawności.

W zajęciach w WTZ uczestniczy 35 osób dorosłych z terenu powiatu grajewskiego, w tym 2 z Powiatu Ełckiego, z niepełnosprawnością intelektualną i schorzeniami sprzężonymi. Oprócz schorzeń podstawowych uczestnicy cierpią na schorzenia współistniejące takie jak: wady wzroku, słuchu, cukrzycę, epilepsję, choroby przemiany materii, choroby układu moczowego.

Warsztat jest placówką pobytu dziennego. Zajęcia z zakresu terapii zajęciowej odbywają się od poniedziałku do piątku w godzinach od 7.15 do 15.15. Część osób dociera na zajęcia samodzielnie (19 osób), część dowożona jest samochodem WTZ (16 osób). Rehabilitacja uczestników WTZ odbywa się na podstawie indywidualnych programów rehabilitacji przygotowanych przez Radę Programową.

W skład kadry WTZ – Rady Programowej wchodzi:
kierownik

psycholog
pielęgniarka
rehabilitant
terapeuci zajęciowi – 7 osób
pracownik socjalny
logopeda

Wszyscy pracownicy mają wykształcenie kierunkowe, stosownie do zajmowanego stanowiska oraz doświadczenie w pracy z osobami niepełnosprawnymi. Instruktorzy terapii to osoby bardzo kreatywne i pełne pomysłów - gotowe wykonywać wraz z podopiecznymi nowe prace i wzbogacać sposoby ich wykonania. Zaangażowani w duże i małe problemy każdego z uczestników, potrafią z wielkim wyczuciem pomóc w sytuacjach trudnych. Dzięki swojej wiedzy i doświadczeniu sprawiają, że praca - choć grupowa - jest indywidualnie dopasowana do potrzeb i możliwości każdego z uczestników.

Do dyspozycji uczestników przeznaczonych jest 7 pracowni terapeutycznych:

- **Krawiecko – dziewiarska**

W pracowni uczestnicy poznają podstawowe techniki i metody krawieckie, poczynając od nauki:

- nawlekania nitki na igłę, robienia pętelki,
- rozpoczynania i zakańczania szycia,
- prostych ściegów ozdobnych takich jak łańcuszek, sznureczek, krzyżykowy,
- przyszywania guzików, haftek, zatrzask,
- ręcznego dziergania dziurek,
- wyboru tkaniny,
- pobierania wymiarów krawieckich,
- prasowania,
- odrysowania wzoru na materiale - posługiwania się mydełkiem krawieckim,
- wycinania wzoru - posługiwania się nożyczkami,
- szycia, zszywania ręcznego, poprzez:
 - naukę szycia i obsługi maszyny do szycia,
 - wykonywanie prostych wyrobów krawieckich.

Uczestnicy w tej pracowni są twórcami najrozmaitszych poduszek, poduch i poduszczyk, maskotek, kosmetyczek, piórników, woreczków, poszewek na poduszki, fartuchów kuchennych, czy fartuszków na klamarki (bardzo przydatnych podczas rozwieszania prania). Zajęcia w pracowni krawiecko – dziewiarskiej prowadzone są przy pomocy różnorodnych form z jednoczesnym uwzględnieniem przepisów BHP. Obecnym celem pracowni jest kształtowanie umiejętności posługiwania się podstawowymi technikami krawieckimi, zaś celem długoterminowym jest osiągnięcie przez uczestników maksymalnej sprawności i precyzji ruchów.

- **Plastyczno – ceramiczna**

Uczestnicy rozwijają w pracowni swoje umiejętności plastyczne, zdolności manualne, wyobraźnię i inwencję twórczą. Dla osób niepełnosprawnych zajęcia plastyczno-rękodzielnicze są szansą zabawy, przerywania monotonii pozawerbalnego uzewnętrznienia własnych przeżyć i odczuć za pomocą różnorodnych form ekspresji artystycznej m.in.:

- malowanie na papierze, płótnie, szkle

- wyklejanie
- lepienie z gliny, modeliny, masy solnej
- wiązanie makram
- formowanie ze sznurka
- papieroplastyka
- witraż

- **Gospodarstwa domowego**

Pracownia gospodarstwa domowego przygotowuje uczestników do samodzielnego wykonywania wszelkich prac domowych, typu:

- przygotowanie posiłków
- nakrywanie i podawanie do stołu
- codzienne układanie jadłospisu
- przygotowanie składników i odpowiednich naczyń
- wdrażanie do higieny sporządzania i spożywania posiłków

Zajęcia w pracowni obejmują :

- wykonywanie wstępnej obróbki produktów (mycie, obieranie, siekanie, porcjowanie, ucieranie jarzyn, ziemniaków, owoców, warzyw)
- technikę i organizację pracy przy sporządzaniu ciast i wykonywaniu prostych potraw (kanapki, sałatki, surówki, zapiekanki, desery, zupy)
- naukę obsługi sprzętu AGD:
 - kuchenki elektrycznej
 - kuchenki mikrofalowej
 - pralki automatycznej
 - chłodziarko - zamrażarki
 - drobnego sprzętu AGD i innych urządzeń kuchennych

- **Informatyczna**

Zajęcia w pracowni komputerowej mają za zadanie nauczenie praktycznej obsługi komputera oraz urządzeń peryferyjnych takich jak drukarka, skaner itp. Uczestnicy poznają również multimedialne programy edukacyjne, oraz te służące głównie do zabawy, jak również podstawowe oprogramowanie biurowe zawarte w pakiecie MS Office. Każdy uczestnik traktowany jest indywidualnie, w zależności od możliwości, tak aby mógł znaleźć coś dla siebie, i wykonywał taką pracę z komputerem do jakich posiada predyspozycje. Pracownia liczy sześć stanowisk komputerowych. Korzystają z niej wszyscy uczestnicy. Systematyzuje to sporządzony harmonogram zajęć. Uczestnicy, którzy nie mieli wcześniej okazji pracować na komputerze "oswajają" się z tym urządzeniem. Uczą się pracować w prostych programach (edytory tekstu, programy graficzne). Bardziej zaawansowani uczestnicy wykonują mocniej rozbudowane rzeczy takie jak: wizytówki, zaproszenia, broszury reklamowo-informacyjne itp. Dzięki komputerom mają możliwość korzystania z Internetu, pisania, rysowania, skanowania, drukowania, a nawet grania. Za pomocą Internetu mogą przeglądać ciekawe strony, na których są interesujące ich informacje. Oprócz korzystania z Internetu zajmują się również pisaniem artykułów, tworzą grafikę, skanują zdjęcia, tworzą laurki okolicznościowe, wizytówki i inną grafikę komputerową. W wolnych chwilach korzystają z gier zręcznościowych i edukacyjnych.

- **Muzykoterapii**

W pracowni prowadzona jest realizacja zadań muzycznych. Kształtuje się umiejętność koncentracji. W trakcie zajęć pobudza się inwencję twórczą, fantazję, rozwija się zdolność przeżywania muzyki. Kształtuje się umiejętność wszechstronnej obserwacji, spostrzegawczości, pamięci wzrokowej i słuchowej. W trakcie zajęć wykorzystuje się zabawy ruchowe, ćwiczenia rytmiczne, grę na instrumentach perkusyjnych, utwory muzyczne, piosenki, tańce. Uczestnicy uczą się śpiewać piosenki, grać role w teatrzykach. Przygotowywane są programy artystyczne na uroczystości okolicznościowe w warsztacie, na Wielkanoc, Dzień Matki, bal karnawałowy, Jasełka i wiele innych. Biorą udział w licznych konkursach, festiwalach piosenek. Powstał zespół taneczny o nazwie "Tacy Sami" i grupa taneczna „KAMP”. Uczestnicy zapamiętują i tańczą wymyślone często przez siebie układy choreograficzne

- **Politechniczna**

W pracowni politechnicznej uczestnicy poznają podstawowe techniki i metody obróbki drewna i metalu. Nasi podopieczni uczą się obrabiać drewno na maszynie stolarskiej. Zapoznają się z techniką cięcia drzewa piłą kątową oraz prostą, szlifowania drzewa papierem ściernym, przybijania gwoździ, wiercenia otworów wiertarką ręczną i elektryczną, klejenia ram, wycinania w sklejce i drzewie wyżynarką kątową. W pracowni powstają takie wyroby jak:

- karmniki dla ptaków
- kwietniki ogrodowe
- ramy do obrazów
- zabawki i kwiaty ze sklejki
- obrazki wypalone na sklejce

Zajęcia w pracowni politechnicznej prowadzone są z uwzględnieniem przepisów BHP.

- **Rehabilitacyjna**

W ramach rehabilitacji ruchowej prowadzone są zajęcia przede wszystkim w formie grupowej oraz niekiedy w formie indywidualnej. Zajęcia obejmują swoim zakresem takie formy oddziaływania jak ćwiczenia korekcyjne, wytrzymałościowe i kondycyjne, ogólnorozwojowe, gry zespołowe (np. piłka nożna) i inne. Sala rehabilitacyjna wyposażona jest w Atlas, bieżnię elektryczną, rower terapeutyczny, stepper oraz różnorodne przybory wspomagające ćwiczenia gimnastyczne.

Rehabilitacja ruchowa, bez względu na formę, ma na celu polepszenie ogólnej sprawności psychofizycznej, wyrobienie nawyku płynności i celowości ruchów, kształtowanie prawidłowej postawy i emocjonalnego zaangażowania w zespole. Uczestnicy biorą udział w licznych imprezach sportowych (festynach integracyjnych, piknikach, wycieczkach krajoznawczych) organizowanych przez warsztat, jak i przez inne ośrodki i warsztaty zaprzyjaźnione z nami.

- **Introligatorska**

W pracowni uczestnicy uczą się obsługiwać urządzenia poligraficzne takie jak kserokopiarka, bindownica, termobindownica, laminator, drukarka. W trakcie zajęć wykonują różnego rodzaju prace dla potrzeb warsztatu, m.in. zaproszenia, wizytówki, foldery, kalendarze, kartki okolicznościowe, notesy, dyplomy okolicznościowe.

2. PROJEKTY
- MONITORINGI ROZWIĄZYWANIA PROBLEMÓW SPOŁECZNYCH NA TERENIE
POWIATU GRAJEWSKIEGO NA LATA 2007 – 2016.

Monitoring jest systematycznym badaniem i oceną zjawisk z zakresu pomocy społecznej zachodzących na terenie Powiatu. Konieczność jego prowadzenia wynika z potrzeby analizowania z jednej strony procesów społecznych, a z drugiej efektów działalności samorządu powiatowego.

Istotą monitoringu jest obserwacja zmian potrzeb mieszkańców, co pozwala dostosować podaż usług publicznych do zmieniającego się popytu. W procesie monitoringu winny brać udział wszystkie podmioty zaangażowane w realizację zadań Powiatu. Konieczna jest między nimi współpraca i wymiana informacji. Pozwoli to m.in. na dokonywanie wzajemnych porównań co do skuteczności działania podmiotów o podobnym profilu działania.

2.1 Monitoringi działań na rzecz rozwiązywania problemów społecznych przez instytucje pomocy społecznej w Powiecie Grajewskim

L.p.	Tematyka	Cel	Rozpoczęcie zadania	Odpowiedzialny za realizację
1.	lokalny system interwencji kryzysowej	- całodobowa interdyscyplinarna pomoc osobom w kryzysie	2007	PCPR
2.	niebieski pokój dla dzieci będących ofiarami przemocy	- diagnoza - pomoc dziecku krzywdzonemu	2010	KPP, Samorządy lokalne
3.	szkolenie kadr pomocy społecznej z terenu powiatu (konferencje tematyczne, warsztaty, wykłady)	- podniesienie świadomości pracownika socjalnego - zwiększenie efektywności pracy	2007	PCPR Ośrodki Pomocy Społecznej z terenu Powiatu
4.	wsparcie rodzin zastępczych funkcjonujących na terenie powiatu	- pomoc psychologiczna, pedagogiczna - wsparcie interwencyjne - doradztwo - pomoc w niwelowaniu problemów występujących w rodzinie	2007	PCPR.
5.	szkolenie kandydatów na rodziców zastępczych i placówek rodzinnych	- profesjonalne przygotowanie rodziców zastępczych, adopcyjnych do opieki nad dzieckiem	w razie potrzeb	Ośrodek Adopcyjno-Opiekuńczy w Łomży
6.	utworzenie Domu Dziecka w powiecie	- zapewnienie opieki dzieciom pozbawionym opieki rodziców	2008/2009	PCPR, Starostwo

7.	powiatowy punkt pomocy rzeczowej dla osób potrzebujących	- pomoc rzeczowa dla rodzin potrzebujących pomocy	2008	Caritas, OPS – y
8.	systemowa pomoc dzieciom z rodzin dysfunkcyjnych (punkt konsultacyjny, zajęcia popołudniowe, pedagogizacja)	- organizowanie czasu wolnego dzieciom - pomoc psychologiczna, pedagogiczna	2007/2008	PCPR, PPP, KPP, Sąd Rejonowy
9.	Zapewnienie usług w DPS w Grajewie zgodnie z obowiązującymi standardami	-remont łazienki na piętrze budynku mieszkalnego zapewniający zachowanie intymności -uzupełnienie wyprowadzeń elektrycznych w pokojach mieszkalnych -likwidacja barier architektonicznych: -zakup transportera schodowego -montaż uchwytów w łazienkach budynku szkolnego -remont podjazdu wraz z wymianą powierzchni chodnika prowadzącego do budynku szkolnego	2007/2008	DPS, Starostwo Powiatowe w Grajewie

2.2 Harmonogram prac związanych z programem dot. osób niepełnosprawnych w Powiecie Grajewskim

L.p.	Tematyka	Cel	Termin realizacji	Odpowiedzialny za realizację
1.	Akcja informacyjna Niepublicznych Zakładów Opieki Zdrowotnej, prelekcje Powiatowej Stacji Sanitarno Epidemiologicznej	Popularyzacja zdrowego trybu życia, właściwej diety, higiena pracy, sposoby zapobiegania chorobom, przestrzeganie przed zgubnymi skutkami nałogów.	różne terminy	Zakłady Podstawowej Opieki Zdrowotnej, Powiatowa Stacja Sanitarno Epidemiologiczna
2.	Funkcjonowanie Środowiskowego Domu Samopomocy	Wsparcie dla osób z zaburzeniami psychicznymi i ich rodzin. Prowadzenie terapii zajęciowej.	W ciągu każdego roku	Urząd Miasta w Grajewie
3.	Organizacja corocznych imprez integracyjnych: -festyn integracyjny (konkurs piosenki, plastyczny, paraolimpiada) -festiwal piosenki	Integracja środowiska lokalnego, podnoszenie świadomości.	w ciągu każdego roku	SWISON, PCPR, Stowarzyszenie „Szkoła Naszą Szansą”
4.	Prowadzenie Warsztatów Terapii Zajęciowej.	Terapia dla osób niepełnosprawnych ze znacznym i umiarkowanym stopniem niepełnosprawności.	W ciągu każdego roku	SWISON, WTZ,PCPR

5.	Realizacja zadań PFRON / rehabilitacja zawodowa i społeczna/.	Poprawa warunków życia osób niepełnosprawnych oraz pełnienia ról społecznych.	corocznie, zgodnie ze złożonymi wnioskami i potrzebami osób niepełnosprawnych	PCPR
6.	Rada Społeczna ds. Osób Niepełnosprawnych	Koordynacja działań na rzecz osób niepełnosprawnych, współpraca z instytucjami i organizacjami działającymi i skupiającymi osoby niepełnosprawne	Na bieżąco	Starosta Powiatu

2.3 PROGRAM PRZECIWDZIAŁANIA BEZROBOCIU ORAZ AKTYWIZACJI LOKALNEGO RYNKU PRACY NA LATA 2006-2009 W POWIECIE GRAJEWSKIM.

ZAŁOŻENIA PROGRAMU PRZECIWDZIAŁANIA BEZROBOCIU ORAZ AKTYWIZACJI LOKALNEGO RYNKU PRACY NA LATA 2006-2009

Założenia programu przeciwdziałania bezrobociu mają na celu aktywizację powiatowego urzędu pracy. Główne założenia to:

1. Dostosowanie kształcenia i doskonalenia kwalifikacji pod potrzeby rynku pracy poprzez:

- diagnozę rzeczywistych potrzeb szkoleniowych osób bezrobotnych,
- monitoring absolwentów kończących szkoły ponadgimnazjalne na terenie powiatu,
- badanie rynku pracy oraz określenie zapotrzebowania na konkretne zawody i stanowiska pracy,
- objęcie szkoleniami i przekwalifikowaniami wyodrębnionej grupy osób,
- utworzenia bazy danych o szkołach i ich kierunkach kształcenia,
- monitoring zawodów deficytowych i nadwyżkowych.

2. Zapobieganie bezrobociu młodzieży poprzez:

- objęcie warsztatami „Solidarność w poszukiwaniu pierwszej pracy” – 100% młodzieży do 25 roku życia zarejestrowanej po raz pierwszy,
- zapewnienie bezrobotnej młodzieży udziału w programach finansowanych ze środków Unii Europejskiej,
- organizacja staży zawodowych.

3. Przeciwdziałanie pozostawaniu bez pracy poprzez:

- prowadzenie doradztwa zawodowego i pomocy psychologicznej,
- organizację szkoleń i przekwalifikowań,
- udział w programach finansowanych ze środków Unii Europejskiej.

4. Działania na rzecz środowisk wiejskich poprzez:

- podjęcie współpracy z samorządami lokalnymi oraz organizacjami działającymi na rzecz terenów wiejskich w zakresie reorientacji zawodowej,
- szkolenia, przekwalifikowania i pomoc doradztwa dla środowiska wiejskiego w zakresie wyboru nowego zawodu i osiągnięcia nowych umiejętności zawodowych,
- utworzenie gminnych klubów pracy.

5. Pomoc rodzinom dotkniętym problemem bezrobocia poprzez:

- wyłonienie osób z rodzin, w których jest kilka osób bezrobotnych,

- pozyskanie partnerów do współpracy,
- opracowanie i realizacja lokalnego programu pomocowego,
- tworzenie miejsc pracy w ramach form subsydiowanych i organizacja szkoleń,
- objęcie poradnictwem zawodowym i blokiem zajęć psychologicznych.

6. Świadczenie i stałe doskonalenie usług pośrednictwa pracy poprzez:

- współpracę z samorządami lokalnymi w zakresie aktualizacji funkcjonujących podmiotów gospodarczych,
- rozeznanie potrzeb zatrudnieniowych i szkoleniowych poprzez stałe kontakty z pracodawcami,
- wykorzystanie dostępnych źródeł w celu pozyskania informacji o miejscach pracy,
- zwiększenie zainteresowania i promocja komputerowych baz ofert pracy dostępnych w Internecie (udostępnienie bezrobotnym infokiosku),
- przygotowanie materiałów informacyjnych na temat ofert pracy w krajach UE oraz o wymogach dotyczących legalnego zatrudnienia w tych krajach,
- analizę kwalifikacji osób bezrobotnych w kontekście tworzenia banku informacji o kandydatach do pracy.

7. Wspieranie rozwoju sektora małej i średniej przedsiębiorczości poprzez:

- propagowanie przedsiębiorczości oraz promocji zatrudnienia,
- udzielanie dotacji na podjęcie działalności gospodarczej oraz tworzenie miejsc pracy.

8. Działania na rzecz podwyższenia poziomu aktywizacji zawodowej i społecznej osób bezrobotnych poprzez:

- promocja i zwiększenie dostępności usług poradnictwa zawodowego i Informacji zawodowej,
- świadczenie porad zawodowych w formie indywidualnych rozmów doradczych i porad grupowych oraz informacji zawodowych,
- organizowanie sesji zajęciowych w ramach klubu pracy i warsztatów poszukiwania pracy,
- rozszerzenie współpracy między PUP a Centrum Informacji i Planowania Kariery Zawodowej, Poradnią Psychologiczną – Pedagogiczną oraz Powiatowym Centrum Pomocy Rodzinie,
- przygotowanie bezrobotnych do aktywnego poszukiwania pracy poprzez objęcie Indywidualnymi Planami Działania.

9. Zintegrowanie współdziałania urzędu pracy i innych instytucji w zakresie zadań na rzecz łagodzenia skutków i przeciwdziałania bezrobociu poprzez:

- gromadzenie i aktualizacja danych o instytucjach i organizacjach zajmujących się problemem bezrobocia,
- zawieranie porozumień dotyczących zasad współpracy z partnerami rynku pracy,
- stałe przekazywanie informacji o lokalnym rynku pracy samorządom lokalnym oraz partnerom współdziałającym na rynku pracy,
- zamieszczenie aktualnych ofert pracy na łamach prasy i w Internecie,
- współdziałanie w realizacji Zintegrowanego Programu Operacyjnego Rozwoju Regionalnego,
- aplikowanie i realizacja projektów w ramach Sektorowego Programu Operacyjnego Rozwoju Zasobów Ludzkich.

Opracowała:

Anna Maria Świdarska

Kierownik Powiatowego Centrum Pomocy Rodzinie w Grajewie